

# 道内建設業（保証契約者）の 財務比率

【2017年度 2017年04月～2018年03月】

# 目次

1	本資料について	
(1)	目的	1
(2)	対象企業	1
(3)	対象決算期	1
(4)	集計方法	1
(5)	平均値の算出方法	1
(6)	異常値排除方法	1
2	集計企業数	2
3	使用している財務比率の算式と意味	3
4	経営分析比率表	
(1)	業種別、売上高別、業種別・売上高別<総括>	4
(2)	業種別、売上高別<3力年度・指標別>	5
	収益性	5
	活動性	11
	健全性	17
	生産性	26
5	地域（振興局）別	
(1)	地域（振興局）別平均財務比率<全指標>	27
(2)	地域（振興局）別平均財務比率<4指標図示>	28
6	参 考	
(1)	全5業種平均<加重平均>	29
(2)	一社平均財務諸表	29
(3)	建設業の倒産状況	30

**(1) 目的**

本資料は、北海道における建設企業の経営活動の結果である財務数値を様々な角度から分類集計しこれに基づいて算出した財務比率を公表することで、各建設企業における経営改善の参考となり、北海道における建設産業の健全な発展に寄与することを目的としている。

**(2) 対象企業**

当社が決算書の提出を受けた北海道に本店を有する法人企業4,208社のうち、以下の条件をすべて満たす2,811社を対象としている。

- ・ 土木・建築、土木、建築、電気及び管工事業の5業種を営む建設企業であること。 3,147社
- ・ 専業または兼業売上高が総売上高の20%以下であること。 2,830社
- ・ 分類集計時（2018年10月31日）に存続している企業であること（決算月が12ヶ月に満たない企業を除く）。 2,811社

**(3) 対象決算期**

2017年04月期から2018年03月期

**(4) 集計方法**

対象企業を以下のとおり業種別、売上高別、地域（振興局）別に分類し、集計している。

## ①業種別

土木・建築  
土木  
建築  
電気  
管

## ②売上高別

1億円未満  
1億円以上5億円未満  
5億円以上10億円未満  
10億円以上30億円未満  
30億円以上

## ③地域（振興局）別

**(5) 平均値の算出方法**

財務比率の平均値は、「単純（加算）平均」で算出している。

「単純（加算）平均」とは、各企業ごとの財務数値を算式に当てはめて算出した各財務比率を合計し、その合計を対象となった企業数で除した値である。

なお、自己資本（純資産合計）が算式分母に含まれる比率（自己資本回転率、固定比率、固定長期適合比率、固定負債比率）については、自己資本がゼロ以下の企業を算出対象から除外する。

**(6) 異常値排除方法**

異常値による指標の偏りを避けるため、「全5業種平均」は上下各1%の範囲にあるデータを削除するトリム平均を行った。

なお、業種（土木・建築、土木、建築、電気、管）ごとにも上下各1%の範囲にあるデータを削除するトリム平均を行った。

## 2 集計企業数

当年度の対象企業の各分類における集計企業数は以下のとおり。

### <業種別、売上高別集計企業数>

売上高	業種					合 計
	土木・建築	土木	建築	電気	管	
1億円未満	26	178	162	148	130	644
1億円以上5億円未満	95	535	247	258	244	1,379
5億円以上10億円未満	46	187	64	48	43	388
10億円以上30億円未満	50	163	49	31	32	325
30億円以上	42	17	9	5	2	75
合 計	259	1,080	531	490	451	2,811

### <業種別、地域（振興局）別集計企業数>

地域(振興局)	業種					合 計
	土木・建築	土木	建築	電気	管	
渡 島	19	103	47	47	36	252
檜 山	8	31	13	12	4	68
石 狩	41	230	90	117	100	578
空 知	25	104	57	39	50	275
後 志	17	42	28	16	21	124
胆 振	23	101	43	53	39	259
日 高	12	44	28	8	7	99
十 勝	28	108	45	46	56	283
釧 路	13	46	25	24	19	127
根 室	5	23	24	15	15	82
オホーツク	35	73	47	42	30	227
留 萌	4	25	17	10	12	68
上 川	23	103	52	49	51	278
宗 谷	6	47	15	12	11	91
合 計	259	1,080	531	490	451	2,811

### 3 使用している財務比率の算式と意味

	比率項目	算式	意味	良い傾向
収益性 (%)	売上高総利益率	$\frac{\text{総利益}}{\text{売上高}} \times 100$	当期の売上高に対しどれだけの総利益をあげたかをみる。この比率が高いほど粗利段階の利幅が大きいことを示す。	↗
	売上高営業利益率	$\frac{\text{営業利益}}{\text{売上高}} \times 100$	当期の売上高に対しどれだけの営業利益をあげたかをみる。この比率が高いほど事務経費等を差し引いた後の本業の収益力が高いことを示す。	↗
	売上高経常利益率	$\frac{\text{経常利益}}{\text{売上高}} \times 100$	当期の売上高に対しどれだけの経常利益をあげたかをみる。この比率が高いほど利息等を加味した後の企業全体の総合的な収益力が高いことを示す。	↗
	総資本経常利益率	$\frac{\text{経常利益}}{\text{総資本}} \times 100$	企業が経営活動のために投下した総資本に対しどれだけの経常利益をあげたかをみる。この比率が高いほど収益力が総合的に高いことを示す。	↗
	売上高一般管理費率	$\frac{\text{販売費及び一般管理費}}{\text{売上高}} \times 100$	当期の売上高に対する販売及び管理コストの割合をみる。この比率が低いほど営業経費効率が良いことを示す。	↘
	損益分岐点比率	$\frac{\text{販売費及び一般管理費} + \text{支払利息}}{\text{売上総利益} + \text{営業外損益} + \text{支払利息}} \times 100$	実際の売上高に対して損益分岐点の売上高が何%のところにあるかをみる。この比率が低いほど収益性が安定していることを示す。	↘
活動性 (回)	総資本回転率	$\frac{\text{売上高}}{\text{総資本}}$	総資本が売上高に対しどれだけ効率的に活用されたかをみる。この回転率が高いほど総資本の運用効率が高いことを示す。	↗
	自己資本回転率	$\frac{\text{売上高}}{\text{自己資本}}$	自己資本が売上高に対しどれだけ効率的に活用されたかをみる。	※1
	負債回転率	$\frac{\text{売上高}}{\text{負債}}$	他人資本である負債が売上高に対しどれだけ効率的に活用されたかをみる。この回転率が高いほど負債の運用効率が高いことを示す。	↗
	固定資産回転率	$\frac{\text{売上高}}{\text{固定資産}}$	長期にわたって資金として回収される固定資産が売上高に対しどれだけ効率的に活用されたかをみる。この回転率が高いほど固定資産の運用効率が高いことを示す。	↗
	受取勘定回転率	$\frac{\text{売上高}}{\text{受取手形} + \text{完成工事未収入金} + \text{売掛金}}$	受取債権の回収速度をみる。この回転率が高いほど売上債権の回収が早いことを示す。	↗
	支払勘定回転率	$\frac{\text{売上高}}{\text{支払手形} + \text{工事未払金} + \text{買掛金} + \text{未払金}}$	支払債務の回転速度をみる。この回転率が高いほど支払勘定の現金での支払い速度が速いことを示す。	↗
健全性 (%)	支払利息比率	$\frac{\text{支払利息} - \text{受取利息}}{\text{売上高}} \times 100$	売上高に対し実質的な支払利息の負担がどの程度かをみる。この比率が低いほど借入金への依存が低いことを示す。	↘
	流動比率	$\frac{\text{流動資産} - \text{未成工事支出金}}{\text{流動負債} - \text{未成工事受入金}} \times 100$	1年以内に返済しなければならぬ流動負債に対しその支払手段としての流動資産がどれだけあるかをみる。この比率が高いほど支払い能力があることを示す。	↗
	当座比率	$\frac{\text{当座資産}}{\text{流動負債} - \text{未成工事受入金}} \times 100$	流動負債に対し流動資産のうちより短期的な支払手段としての現金預金、受取手形、完成工事未収入金、売掛金、有価証券がどれだけあるかをみる。この比率が高いほど短期的な支払能力があることを示す。	↗
	固定比率	$\frac{\text{固定資産}}{\text{自己資本}} \times 100$	固定資産が自己資本でどれだけ賄われているかをみる。この比率は低いことが望ましい。	↘
	固定長期適合比率	$\frac{\text{固定資産}}{\text{自己資本} + \text{固定負債}} \times 100$	固定資産が自己資本と固定負債の合計でどれだけ賄われているかをみる。この比率は100%以下であることが望ましい。	↘
	自己資本比率	$\frac{\text{自己資本}}{\text{総資本}} \times 100$	総資本に対し自己資本の占める割合をみる。この比率が高いほど財務の健全性が高いことを示す。	↗
	固定資産比率	$\frac{\text{固定資産}}{\text{総資産}} \times 100$	総資産に対する固定資産の割合をみる。この比率が低いほど流動性があり健全性が高いことを示す。	↘
	固定負債比率	$\frac{\text{固定負債}}{\text{自己資本}} \times 100$	自己資本に対する固定負債の割合をみる。この比率が低いほど自己資本を含む長期資金調達の健全性が高いことを示す。	↘
	運転資本保有月数(ヶ月)	$\frac{\text{流動資産} - \text{流動負債}}{\text{売上高} \div 12}$	運転資本が売上高の何ヶ月分確保されているかをみる。この月数が多いほど資金的に余裕があることを示す。	↗
生産性 (%)	付加価値率	$\frac{\text{付加価値}(\text{※2})}{\text{売上高}} \times 100$	企業が資本と労働力の力によって生み出した付加価値が売上高に対してどの程度占めているかをみる。この比率が高いほど生産性が高いことを示す。	↗

- (注) 1. 矢印の意味
- ↗ …各財務比率が高いほど良い傾向となる項目
  - ↘ …各財務比率が低いほど良い傾向となる項目
2. ※1の自己資本回転率は、上向き、下向きのどちらが良いとは一概に言えないため、傾向は示していない。
3. ※2付加価値 = 売上高 - (材料費 + 労務費 + 外注費 + 兼業材料費 + 兼業労務費 + 兼業外注加工費)

4

経営分析比率表

(1)業種別、売上高別、業種別・売上高別<総括>

区分	比率項目	収益性(%)					活動性(回)						健全性(%)						生産性(%)				
		売上高総利益率	売上高営業利益率	売上高経常利益率	総資本経常利益率	売上高一般管理費率	損益分岐点比率	総資本回転率	自己資本回転率	負債回転率	固定資産回転率	受取勘定回転率	支払勘定回転率	支払利息比率	流動比率	当座比率	固定比率	固定長期適合比率	自己資本比率	固定資産比率	固定負債比率	運転資本保有月数(ヶ月)	付加価値率
全5業種平均		21.5	3.3	4.0	6.4	18.1	82.1	1.6	4.9	4.7	11.7	36.1	13.1	0.2	393.2	358.3	82.2	43.0	47.8	28.3	65.8	3.4	37.9
業種別																							
土木・建築		15.7	3.1	3.6	5.9	12.5	76.5	1.7	4.9	4.5	12.0	31.5	13.8	0.2	355.5	313.0	74.8	44.8	48.2	26.5	56.2	3.1	30.0
土木		20.0	3.6	4.1	6.6	16.4	80.3	1.7	5.5	4.8	11.3	44.2	13.1	0.2	405.0	369.8	94.3	45.1	47.4	29.9	75.9	3.3	42.2
建築		18.1	1.5	2.2	4.1	16.5	88.9	1.8	5.5	4.9	15.0	71.9	16.5	0.3	388.6	343.5	87.0	45.3	43.2	29.0	71.7	2.8	26.6
電気		29.0	4.6	5.5	7.5	24.4	82.1	1.3	3.2	5.0	9.5	14.0	12.5	0.2	466.0	437.3	59.7	36.5	55.1	26.0	44.0	4.7	44.4
管		24.6	3.7	4.2	7.3	20.9	82.7	1.7	4.9	4.4	12.4	21.6	10.8	0.2	330.2	304.4	84.4	41.8	45.1	27.6	74.0	3.1	38.7
売上高別																							
1億円未満		28.8	1.3	2.4	4.3	27.7	95.0	1.6	5.0	4.5	12.3	42.0	15.5	0.3	450.0	397.8	95.7	42.1	38.7	30.0	90.0	3.8	43.6
1億円以上5億円未満		21.5	3.7	4.3	6.8	17.5	82.1	1.7	5.0	5.0	11.5	31.9	13.1	0.2	376.2	348.4	82.3	42.9	49.4	28.9	69.8	3.3	38.1
5億円以上10億円未満		17.5	4.3	4.7	7.4	13.1	75.4	1.6	4.8	4.8	10.9	38.9	12.2	0.1	388.5	356.5	80.5	44.6	52.8	28.0	51.8	3.3	35.2
10億円以上30億円未満		14.7	4.4	5.0	7.5	10.2	68.5	1.5	4.3	4.3	11.8	43.8	11.1	0.0	390.8	353.8	67.3	41.8	52.8	24.2	37.9	3.3	32.0
30億円以上		10.9	3.5	3.8	5.7	7.5	65.9	1.5	5.4	3.3	12.9	18.2	7.9	0.0	269.6	242.5	63.6	46.8	45.7	23.7	25.0	2.6	26.5
業種別・売上高別																							
土木・建築																							
1億円未満		23.6	-0.9	0.7	3.7	24.6	98.2	2.0	6.7	4.7	20.8	48.4	26.2	0.4	635.3	516.7	112.4	38.8	40.3	29.6	86.6	3.7	36.7
1億円以上5億円未満		18.0	2.5	3.2	4.5	15.0	84.5	1.7	5.4	5.0	9.9	30.7	14.2	0.3	318.3	277.7	85.4	48.8	46.1	30.0	90.5	3.2	32.5
5億円以上10億円未満		14.8	4.2	4.3	6.6	10.6	74.7	1.6	4.1	4.0	11.0	34.0	13.7	0.2	364.0	334.0	67.3	42.2	50.3	23.8	45.9	3.0	30.6
10億円以上30億円未満		12.9	4.6	4.9	8.6	8.3	62.6	1.8	4.3	4.8	13.7	38.6	12.2	0.0	348.0	319.1	60.0	41.6	55.1	24.0	24.2	2.8	27.7
30億円以上		10.4	3.9	4.1	6.0	6.5	63.6	1.5	4.3	3.4	10.6	13.2	7.6	0.0	263.1	234.5	60.4	46.0	47.0	22.9	17.2	2.9	22.6
平均		15.7	3.1	3.6	5.9	12.5	76.5	1.7	4.9	4.5	12.0	31.5	13.8	0.2	355.5	313.0	74.8	44.8	48.2	26.5	56.2	3.1	30.0
土木																							
1億円未満		28.0	1.8	2.6	4.9	26.6	92.4	1.7	6.9	4.4	12.3	54.1	14.6	0.4	381.2	345.7	121.8	46.9	32.5	35.1	90.8	3.2	47.1
1億円以上5億円未満		20.4	3.7	4.2	7.0	16.3	81.3	1.8	6.0	4.7	11.6	29.4	12.6	0.3	347.4	320.4	101.7	45.9	45.2	30.2	94.1	3.0	42.8
5億円以上10億円未満		17.0	4.3	4.7	7.1	12.9	75.5	1.6	4.9	5.6	10.7	45.1	14.5	0.1	484.0	437.0	87.5	44.8	55.9	28.5	52.8	3.7	40.9
10億円以上30億円未満		14.7	4.2	4.9	6.9	10.5	70.2	1.4	3.5	4.6	9.3	88.2	12.0	0.0	527.2	479.0	62.6	41.6	59.0	25.6	40.0	4.0	37.4
30億円以上		11.0	2.0	2.4	3.4	8.8	75.7	1.3	4.9	3.4	17.4	8.2	9.2	0.0	392.9	356.3	52.5	44.7	53.5	26.4	22.9	4.1	35.2
平均		20.0	3.6	4.1	6.6	16.4	80.3	1.7	5.5	4.8	11.3	44.2	13.1	0.2	405.0	369.8	94.3	45.1	47.4	29.9	75.9	3.3	42.2
建築																							
1億円未満		22.8	-0.8	0.5	1.2	23.9	101.4	1.7	5.1	4.8	14.1	76.1	21.2	0.4	497.7	437.3	108.5	44.6	37.7	31.2	108.4	3.3	32.8
1億円以上5億円未満		17.2	2.2	2.6	4.7	14.8	88.4	1.8	5.5	5.6	15.7	72.0	15.9	0.2	390.3	354.7	76.7	44.1	47.5	28.8	60.2	2.8	25.1
5億円以上10億円未満		14.8	3.1	3.4	6.2	11.3	78.5	1.8	5.0	3.8	11.0	92.1	11.1	0.2	262.6	210.3	83.7	49.7	44.5	30.1	49.6	2.3	22.3
10億円以上30億円未満		12.4	3.6	3.9	6.9	8.6	69.1	1.7	6.7	4.0	19.1	33.2	13.5	0.2	241.5	201.0	80.7	45.4	40.1	22.8	62.3	2.1	20.8
30億円以上		12.1	3.8	5.0	8.3	7.9	63.0	1.9	10.6	2.8	18.8	72.6	8.2	0.1	154.2	140.1	91.3	53.5	28.6	20.5	48.6	1.3	19.7
平均		18.1	1.5	2.2	4.1	16.5	88.9	1.8	5.5	4.9	15.0	71.9	16.5	0.3	388.6	343.5	87.0	45.3	43.2	29.0	71.7	2.8	26.6
電気																							
1億円未満		35.7	1.6	3.0	4.6	34.2	94.7	1.3	2.8	4.5	10.4	16.9	12.3	0.3	494.8	458.4	61.8	33.9	44.9	25.7	41.9	5.0	49.8
1億円以上5億円未満		27.8	5.9	6.7	8.8	22.0	78.7	1.3	2.9	5.7	9.0	12.0	13.4	0.1	499.9	470.6	55.5	35.8	61.5	26.1	40.0	4.8	43.6
5億円以上10億円未満		23.8	5.9	6.7	9.3	17.2	72.7	1.4	4.5	4.5	7.7	19.3	11.4	0.0	368.5	353.9	71.8	41.9	57.3	27.9	56.7	4.1	40.1
10億円以上30億円未満		17.7	5.3	5.6	7.2	11.7	68.4	1.2	4.2	3.1	12.0	10.0	8.5	0.0	244.7	233.3	68.3	43.6	46.4	23.4	67.5	3.6	33.0
30億円以上		13.6	3.2	4.2	6.2	9.1	65.8	1.5	4.5	3.1	9.5	3.9	5.5	0.0	174.8	159.6	55.4	42.7	46.0	23.9	31.4	2.5	40.2
平均		29.0	4.6	5.5	7.5	24.4	82.1	1.3	3.2	5.0	9.5	14.0	12.5	0.2	466.0	437.3	59.7	36.5	55.1	26.0	44.0	4.7	44.4
管																							
1億円未満		31.0	2.8	3.6	6.0	28.7	91.3	1.7	5.4	4.3	12.0	34.6	12.3	0.2	383.3	340.4	95.8	42.2	37.6	28.5	110.9	3.4	46.0
1億円以上5億円未満		23.1	3.8	4.2	7.5	19.1	81.8	1.7	4.9	4.7	11.5	18.5	10.9	0.2	330.2	310.2	84.7	41.9	48.7	28.2	66.5	3.1	37.9
5億円以上10億円未満		19.2	4.5	4.9	7.8	14.6	73.3	1.6	4.2	4.1	15.6	11.3	8.2	0.1	267.7	254.5	68.9	41.8	49.0	27.0	51.2	2.9	29.8
10億円以上30億円未満		17.7	5.6	5.9	10.1	12.2	68.1	1.7	4.9	3.6	16.5	10.6	7.2	0.1	218.0	199.1	63.3	38.2	42.9	20.4	37.1	2.3	27.7
30億円以上		—	3.6	3.5	6.6	—	63.3	1.9	7.4	2.6	8.7	6.0	9.3	0.0	115.9	112.4	121.9	62.5	27.1	31.2	72.4	0.9	30.3
平均		24.6	3.7	4.2	7.3	20.9	82.7	1.7	4.9	4.4	12.4	21.6	10.8	0.2	330.2	304.4	84.4	41.8	45.1	27.6	74.0	3.1	38.7

注) 集計企業が1社の場合は表示対象外としている。

(2) 業種別、売上高別<3カ年度・指標別>

**収益性(%)**

①売上高総利益率

(全体)

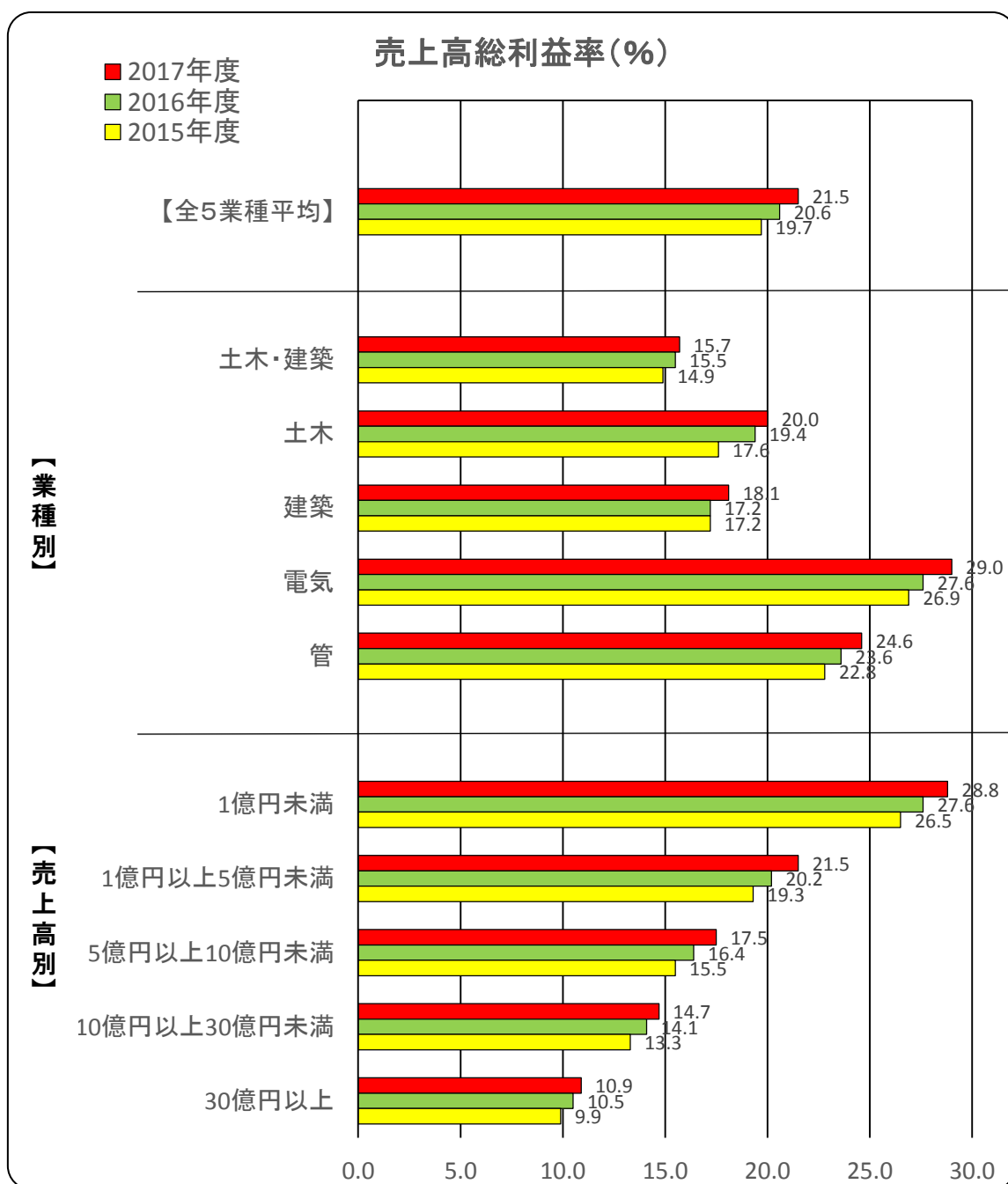
・全体では21.5%となり、改善(対前年比0.9%ポイント上昇)した。

(業種別)

・業種別では全ての業種で改善し、「電気」が29.0%と最も高く、「土木・建築」が15.7%と最も低くなっている。

(売上高別)

・売上高別では全ての階層で改善し、「1億円未満」が28.8%と最も高く、「30億円以上」が10.9%と最も低くなっている。



## 収益性(%)

### ②売上高営業利益率

#### (全体)

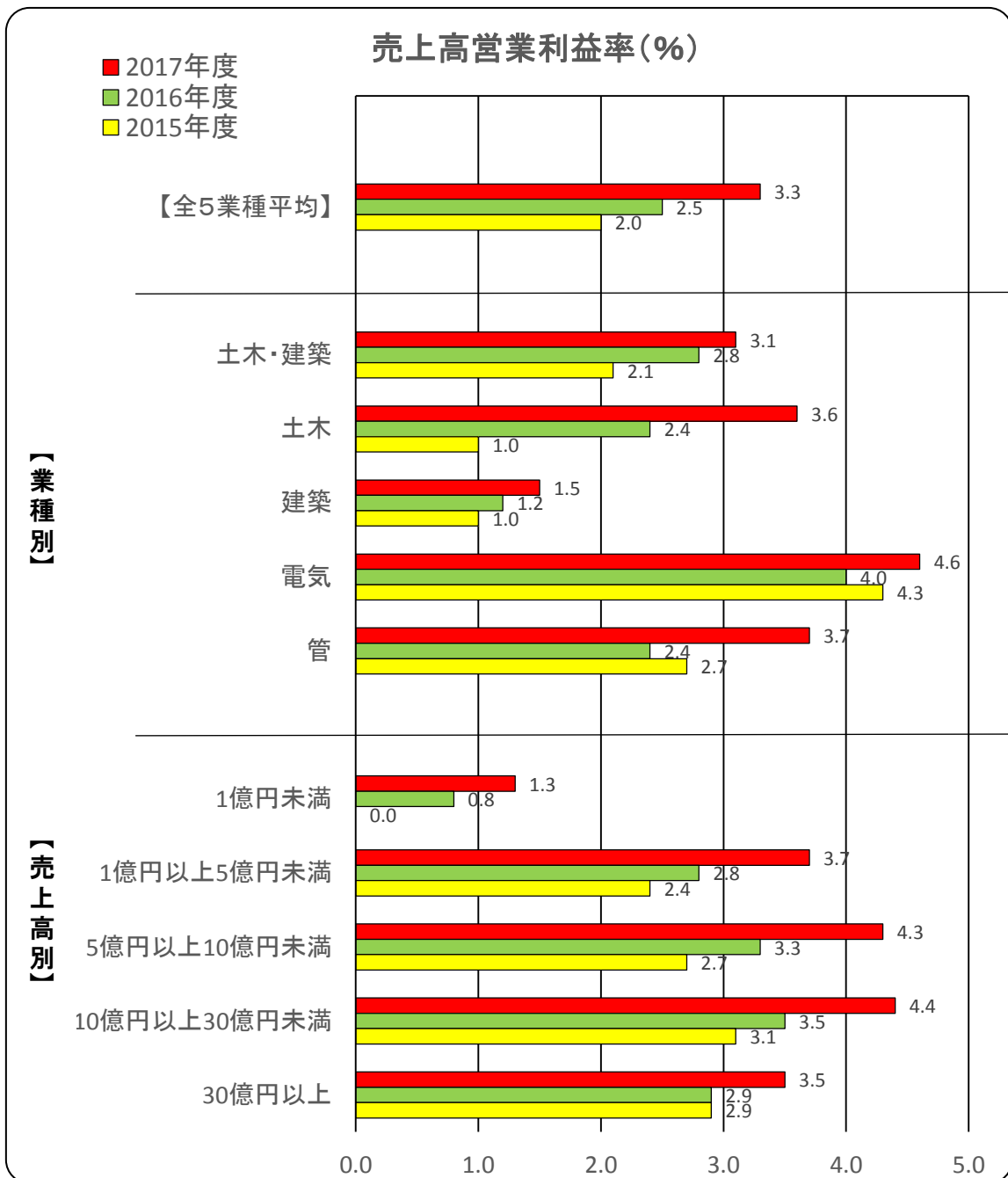
・全体では3.3%となり、改善(対前年比0.8%ポイント上昇)した。

#### (業種別)

・業種別では全ての業種で改善し、「電気」が4.6%と最も高く、「建築」が1.5%と最も低くなっている。

#### (売上高別)

・売上高別では全ての階層で改善し、「10億円以上30億円未満」が4.4%と最も高く、「1億円未満」が1.3%と最も低くなっている。





## 収益性(%)

### ③売上高経常利益率

#### (全体)

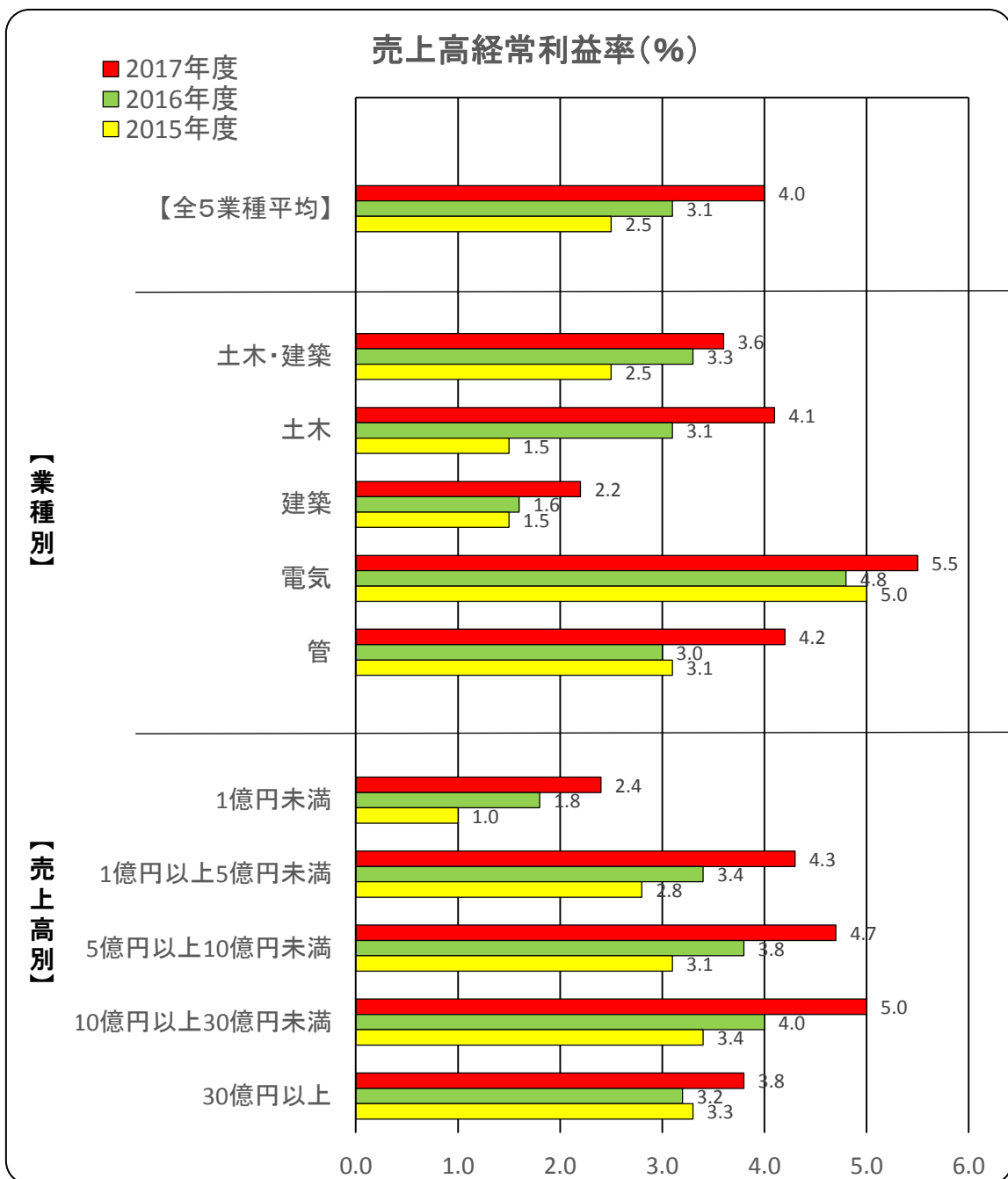
・全体では4.0%となり、改善(対前年比0.9%ポイント上昇)した。

#### (業種別)

・業種別では全ての業種で改善し、「電気」が5.5%と最も高く、「建築」が2.2%と最も低くなっている。

#### (売上高別)

・売上高別では全ての階層で改善し、「10億円以上30億円未満」が5.0%と最も高く、「1億円未満」が2.4%と最も低くなっている。



## 収益性(%)

### ④総資本経常利益率

#### (全体)

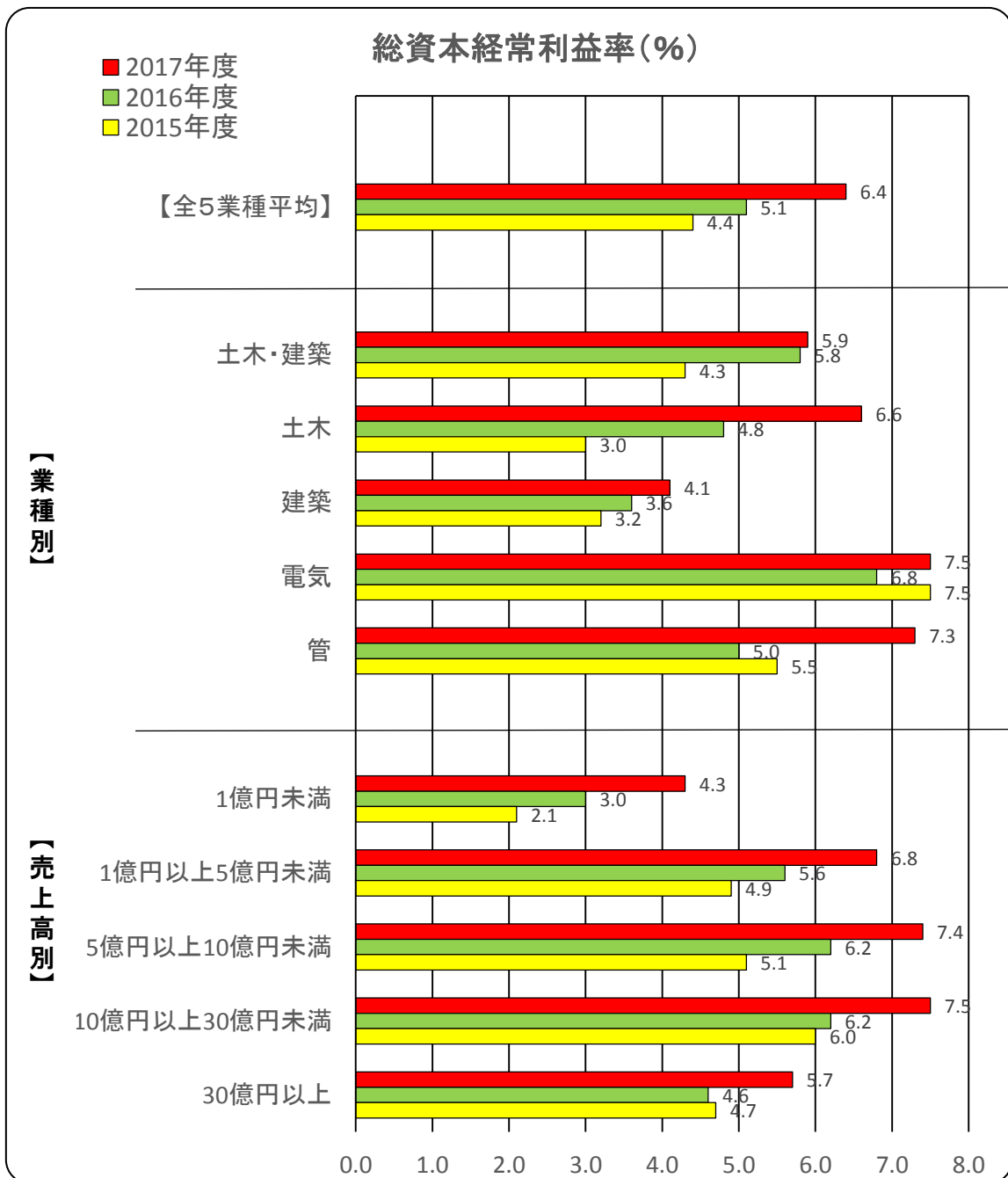
・全体では6.4%となり、改善(対前年比1.3%ポイント上昇)した。

#### (業種別)

・業種別では全ての業種で改善し、「電気」が7.5%と最も高く、「建築」が4.1%と最も低くなっている。

#### (売上高別)

・売上高別では全ての階層で改善し、「10億円以上30億円未満」が7.5%と最も高く、「1億円未満」が4.3%と最も低くなっている。



## 収益性(%)

### ⑤売上高一般管理费率

#### (全体)

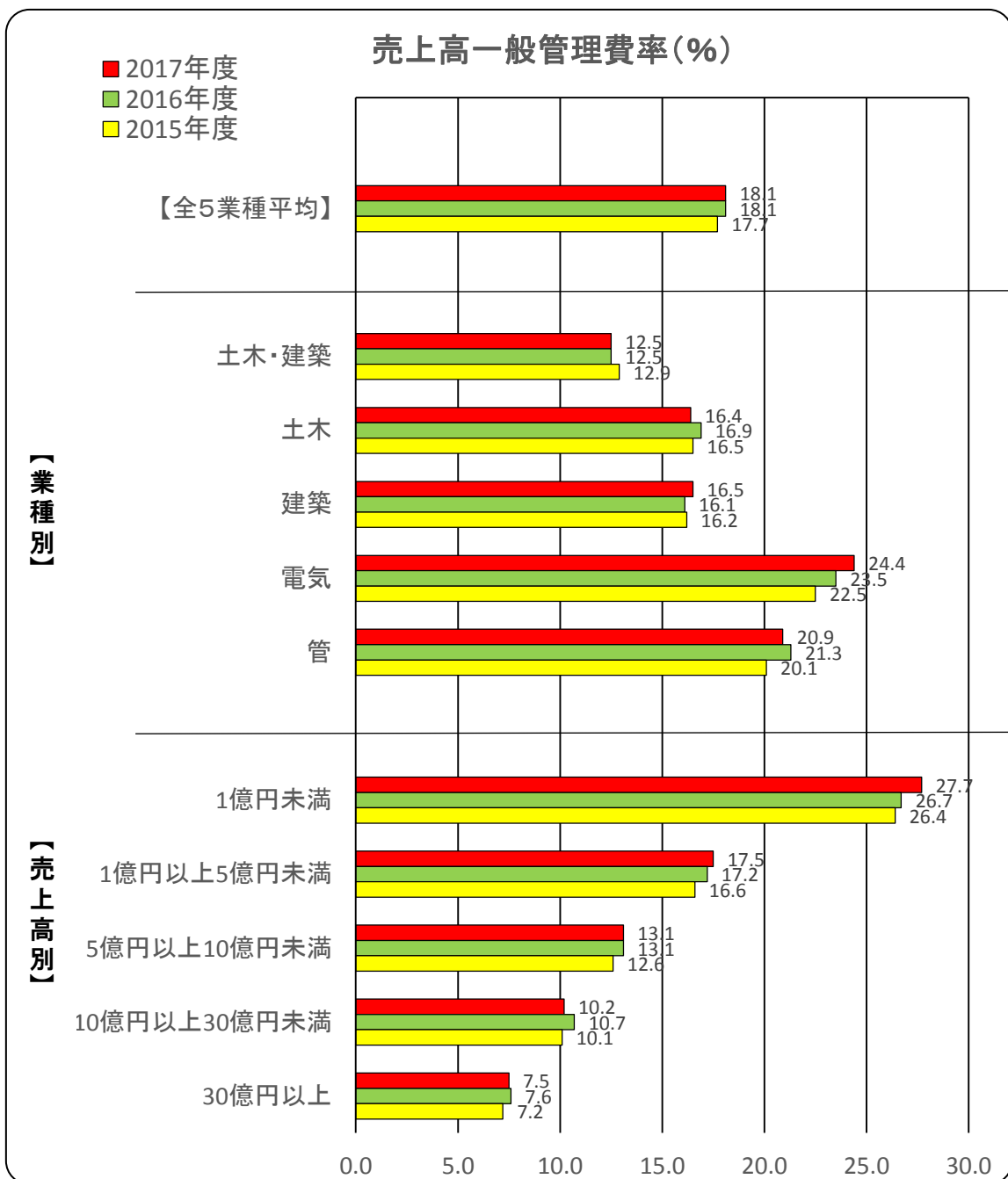
・全体では18.1%となり、横這いとなっている。

#### (業種別)

・業種別では「土木・建築」が12.5%と最も低く(良い)、「電気」が24.4%と最も高く(悪い)になっている。

#### (売上高別)

・売上高別では「30億円以上」が7.5%と最も低く(良い)、「1億円未満」が27.7%と最も高く(悪い)になっている。



## 収益性(%)

### ⑥損益分岐点比率

#### (全体)

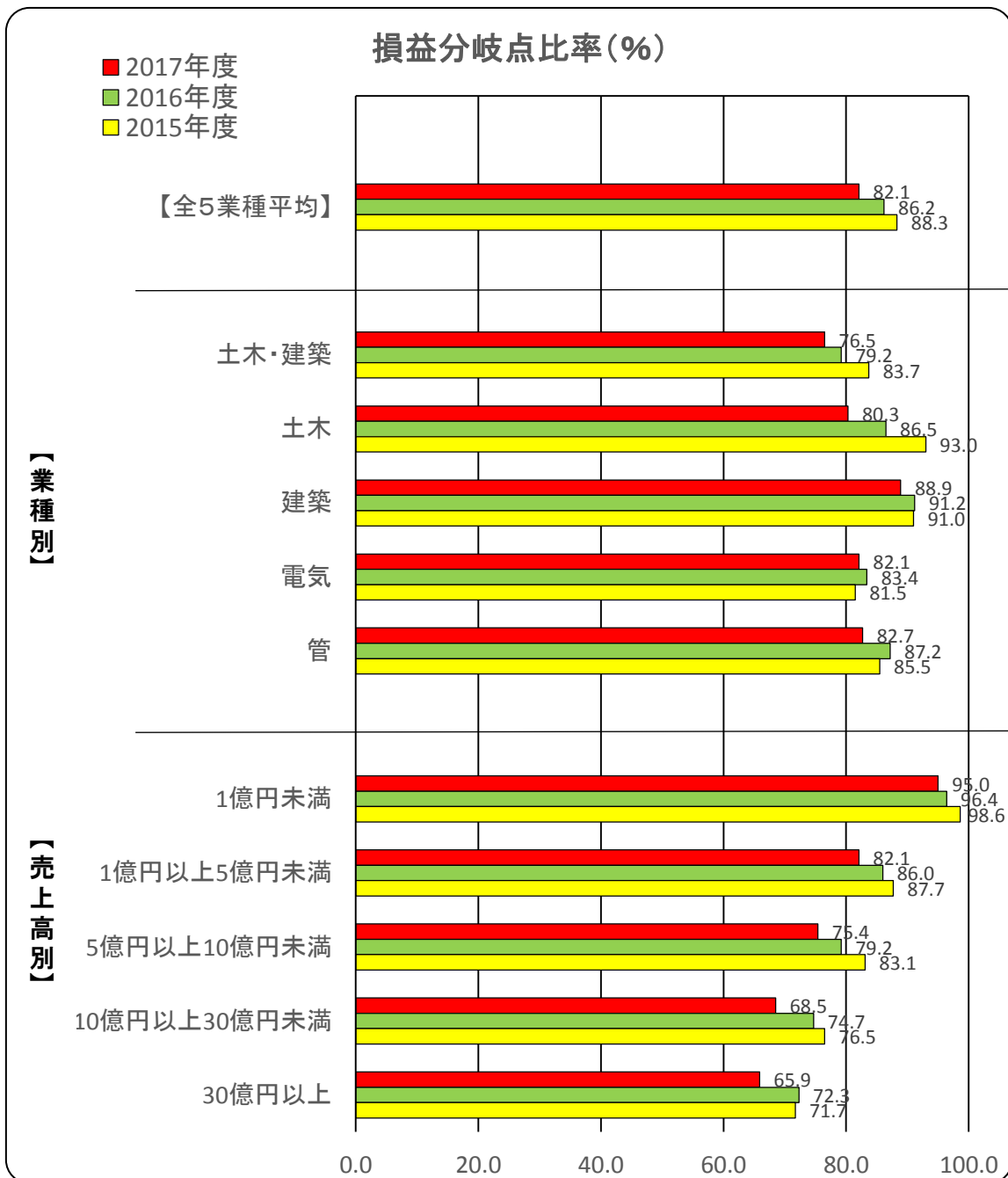
・全体では82.1%となり、改善(対前年比4.1%ポイント上昇)した

#### (業種別)

・業種別では全ての業種で改善し、「土木・建築」が76.5%と最も低く(良い)、「建築」が88.9%と最も高く(悪い)になっている。

#### (売上高別)

・売上高別では全ての階層で改善し、「30億円以上」が65.9%と最も低く(良い)、「1億円未満」が95.0%と最も高く(悪い)になっている。



## 活動性(回)

### ①総資本回転率

#### (全体)

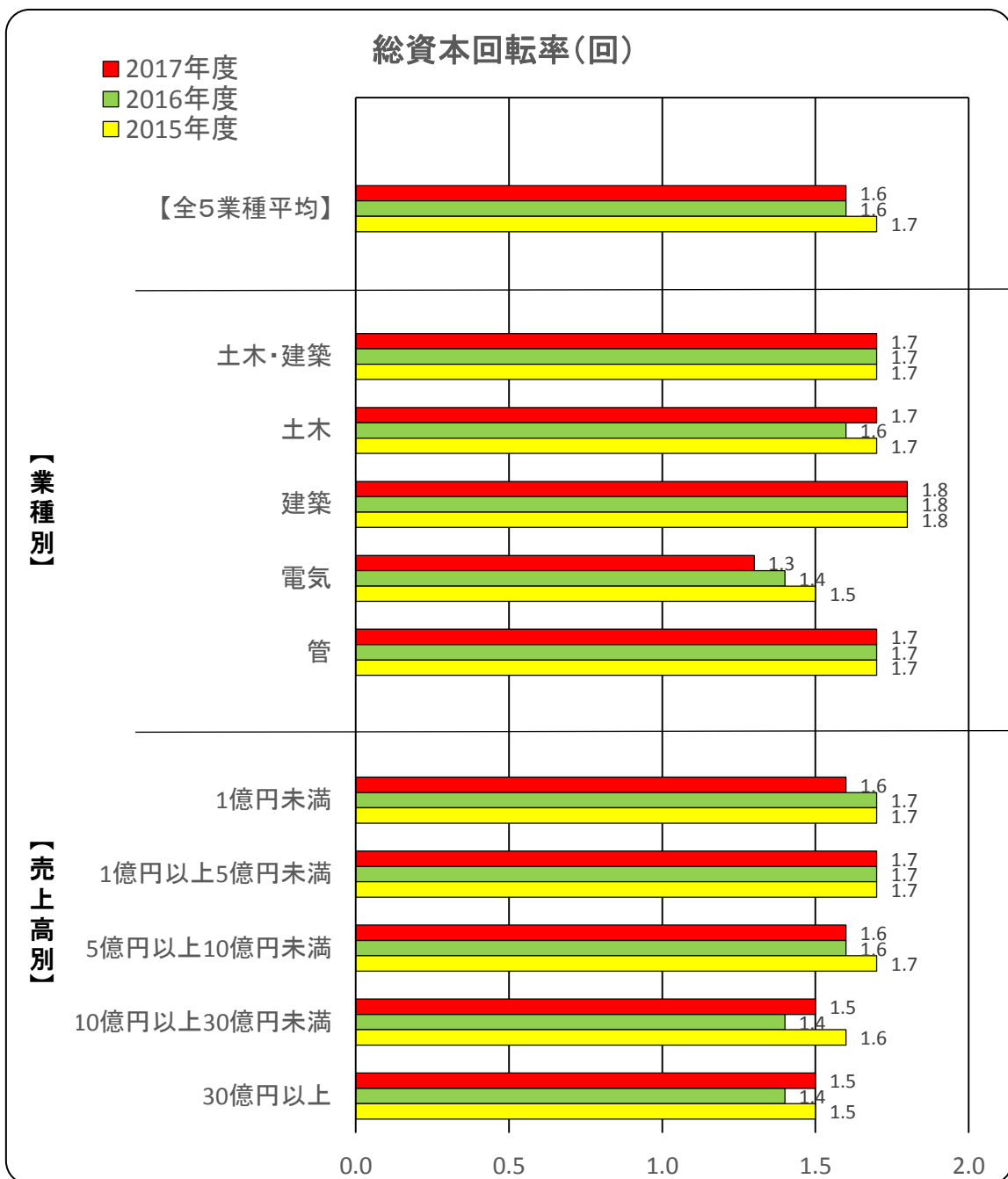
・全体では1.6回となり、横這いとなっている。

#### (業種別)

・業種別では「建築」が1.8回と最も高く、「電気」が1.3回と最も低くなっている。

#### (売上高別)

・売上高別では「1億円以上5億円未満」が1.7回と最も高く、「10億円以上30億円未満」と「30億円以上」が1.5回と最も低くなっている。



## 活動性(回)

### ②自己資本回転率

#### (全体)

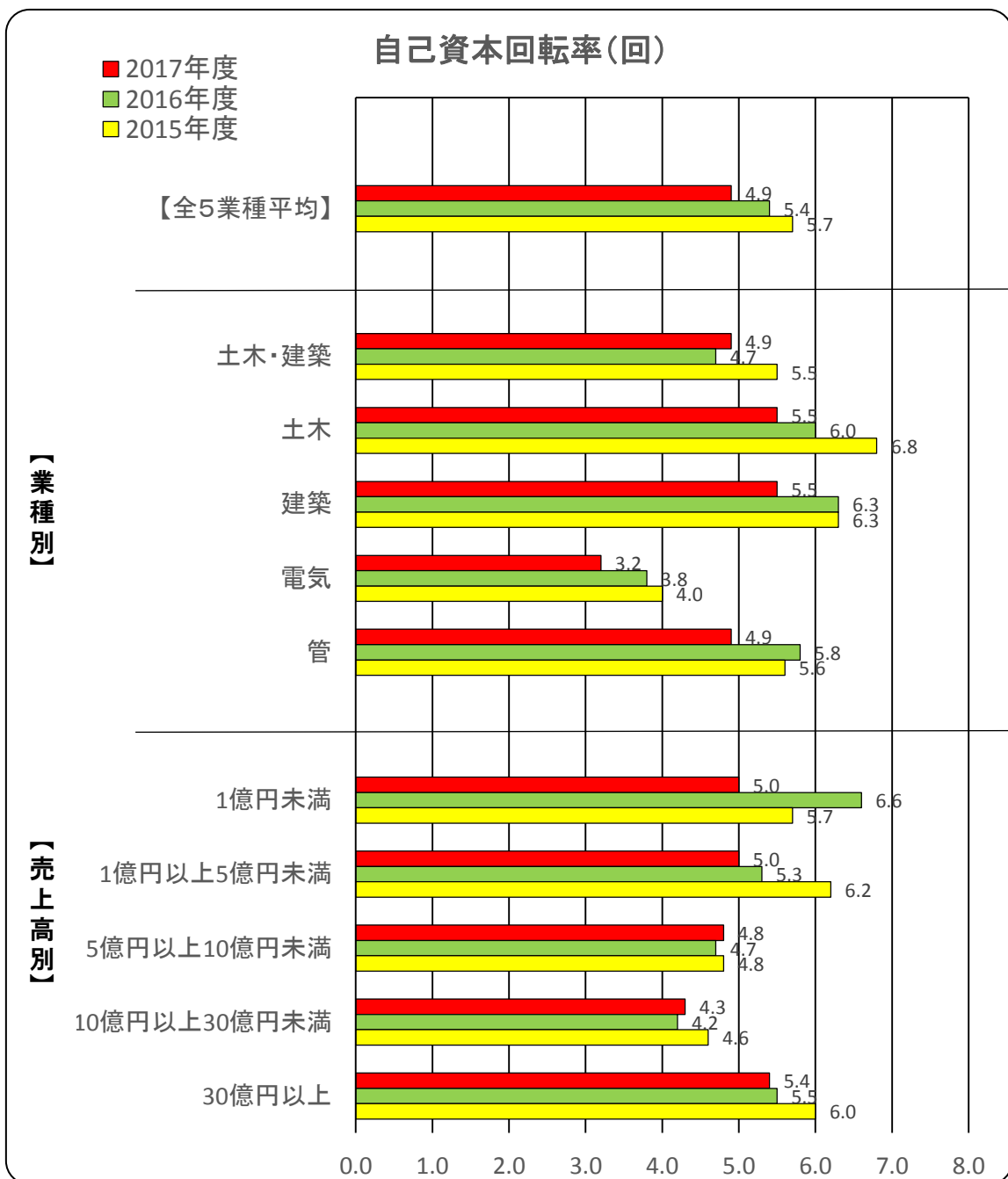
・全体では4.9回となっている。

#### (業種別)

・業種別では「土木」と「建築」が5.5回と最も高く、「電気」が3.2回と最も低くなっている。

#### (売上高別)

・売上高別では「30億円以上」が5.4回と最も高く、「10億円以上30億円未満」が4.3回と最も低くなっている。



## 活動性(回)

### ③負債回転率

#### (全体)

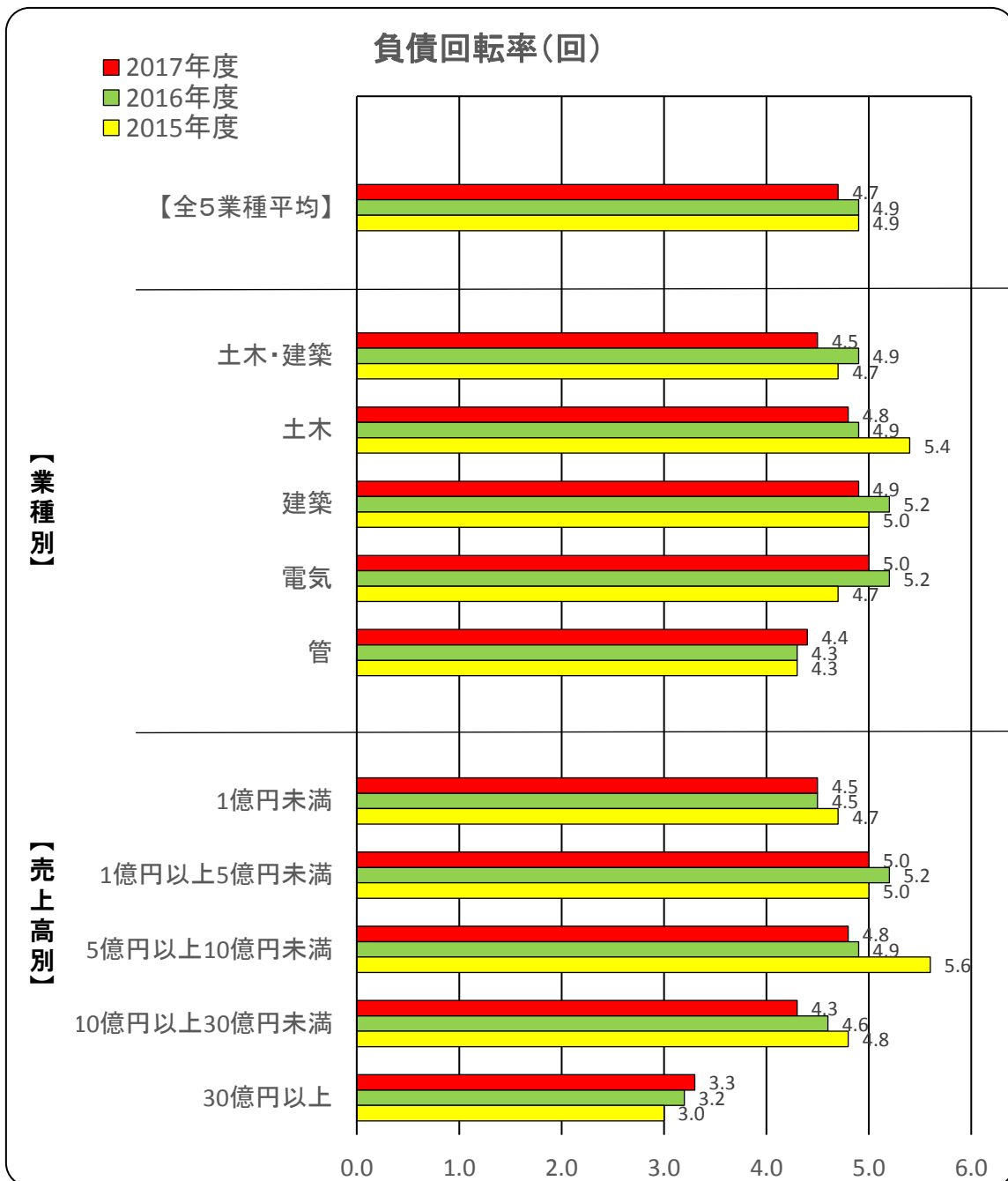
・全体では4.7回となり、悪化(対前年比0.2回低下)した。

#### (業種別)

・業種別では「管」を除く業種で悪化し、「電気」が5.0回と最も高く、「管」が4.4回と最も低くなっている。

#### (売上高別)

・売上高別では「1億円以上5億円未満」が5.0回と最も高く、「30億円以上」が3.3回と最も低くなっている。



## 活動性(回)

### ④固定資産回転率

#### (全体)

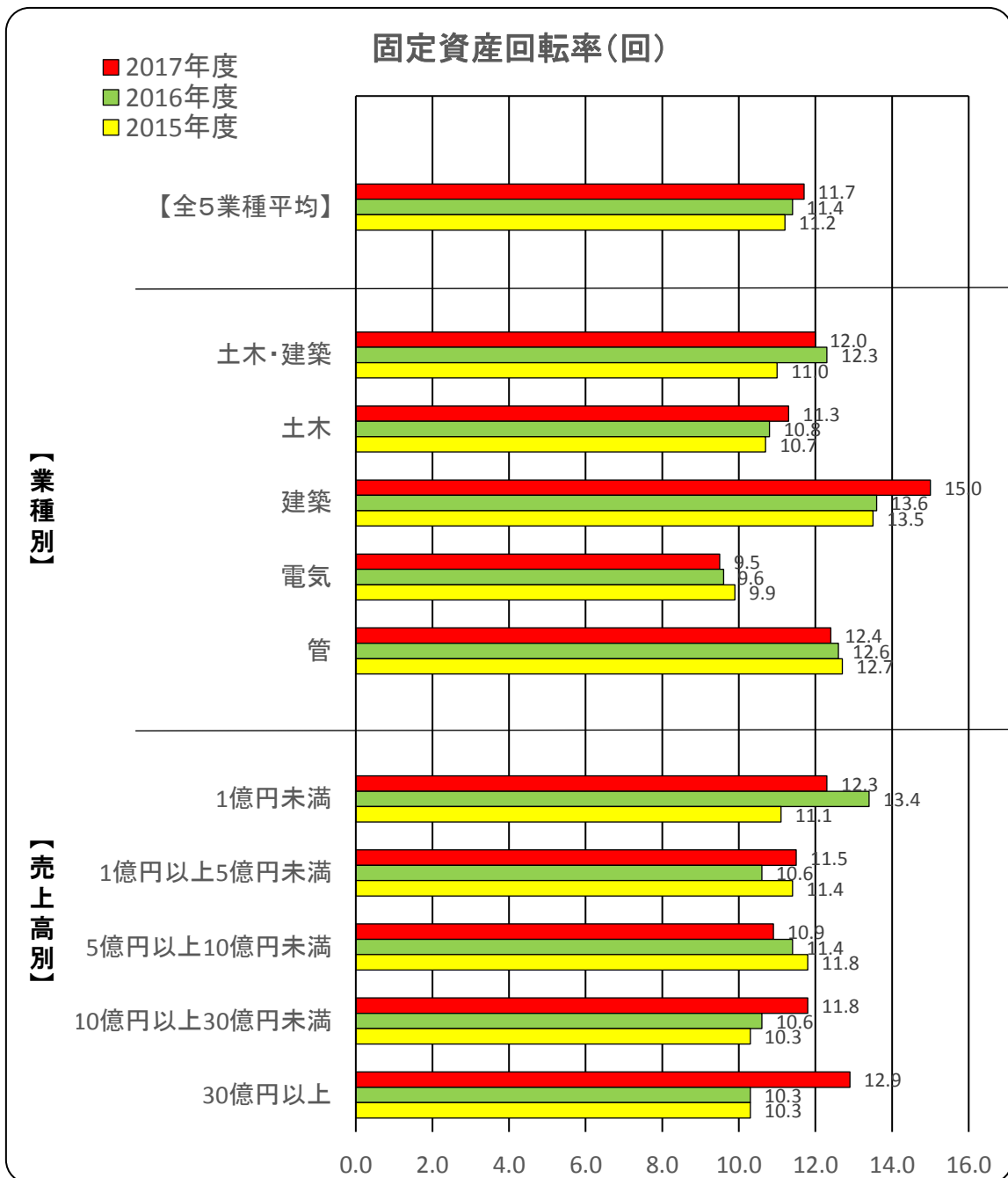
・全体では11.7回となり、改善(対前年比0.3回上昇)した。

#### (業種別)

・業種別では「建築」が15.0回と最も高く、「電気」が9.5回と最も低くなっている。

#### (売上高別)

・売上高別では「30億円以上」が12.9回と最も高く、「5億円以上10億円未満」が10.9回と最も低くなっている。





## 活動性(回)

### ⑤受取勘定回転率

#### (全体)

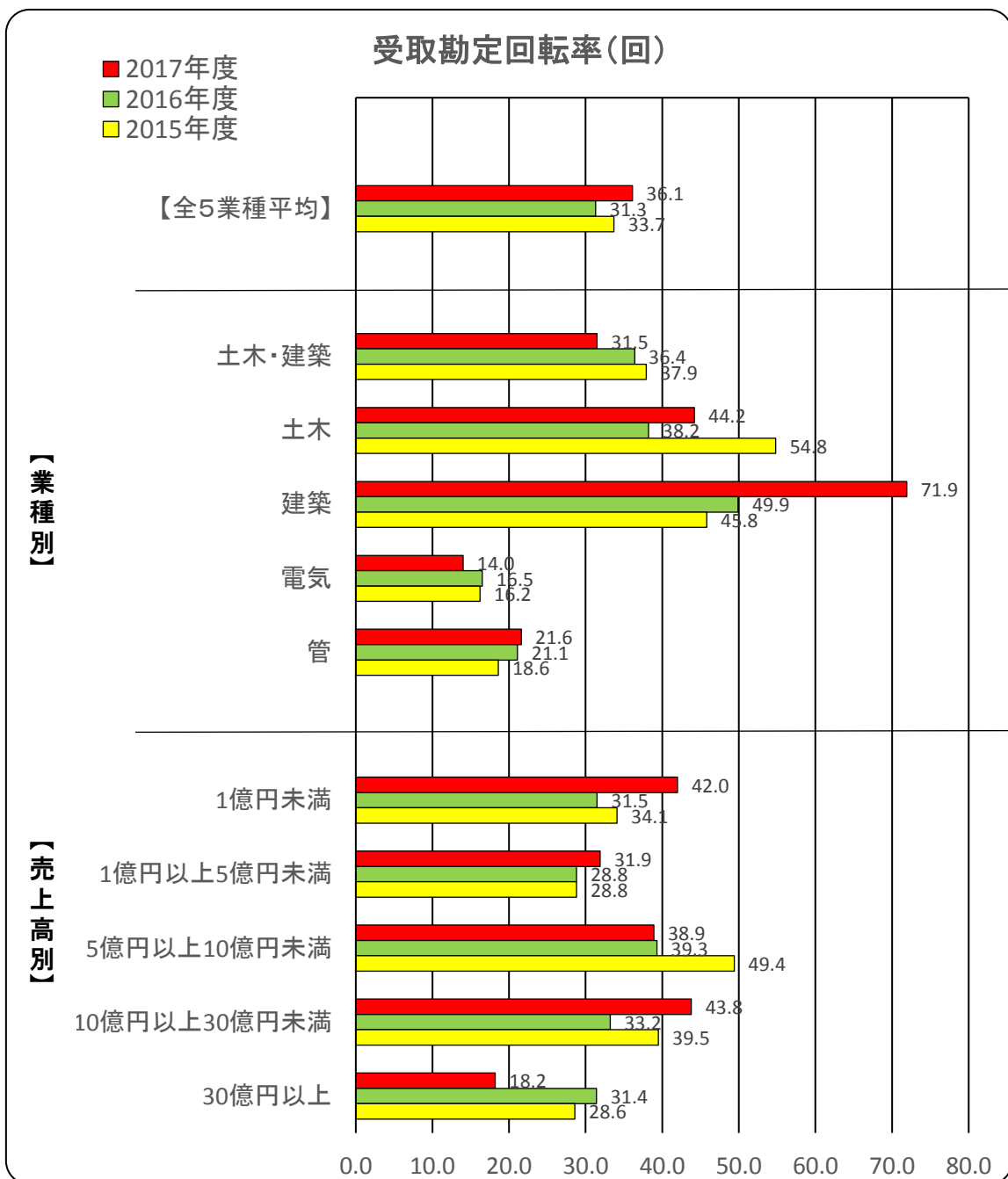
・全体では36.1回となり、改善(対前年比4.8回上昇)した。

#### (業種別)

・業種別では「建築」が71.9回と最も高く、「電気」が14.0回と最も低くなっている。

#### (売上高別)

・売上高別では「10億円以上30億円未満」が43.8回と最も高く、「30億円以上」が18.2回と最も低くなっている。



活動性(回)

⑥支払勘定回転率

(全体)

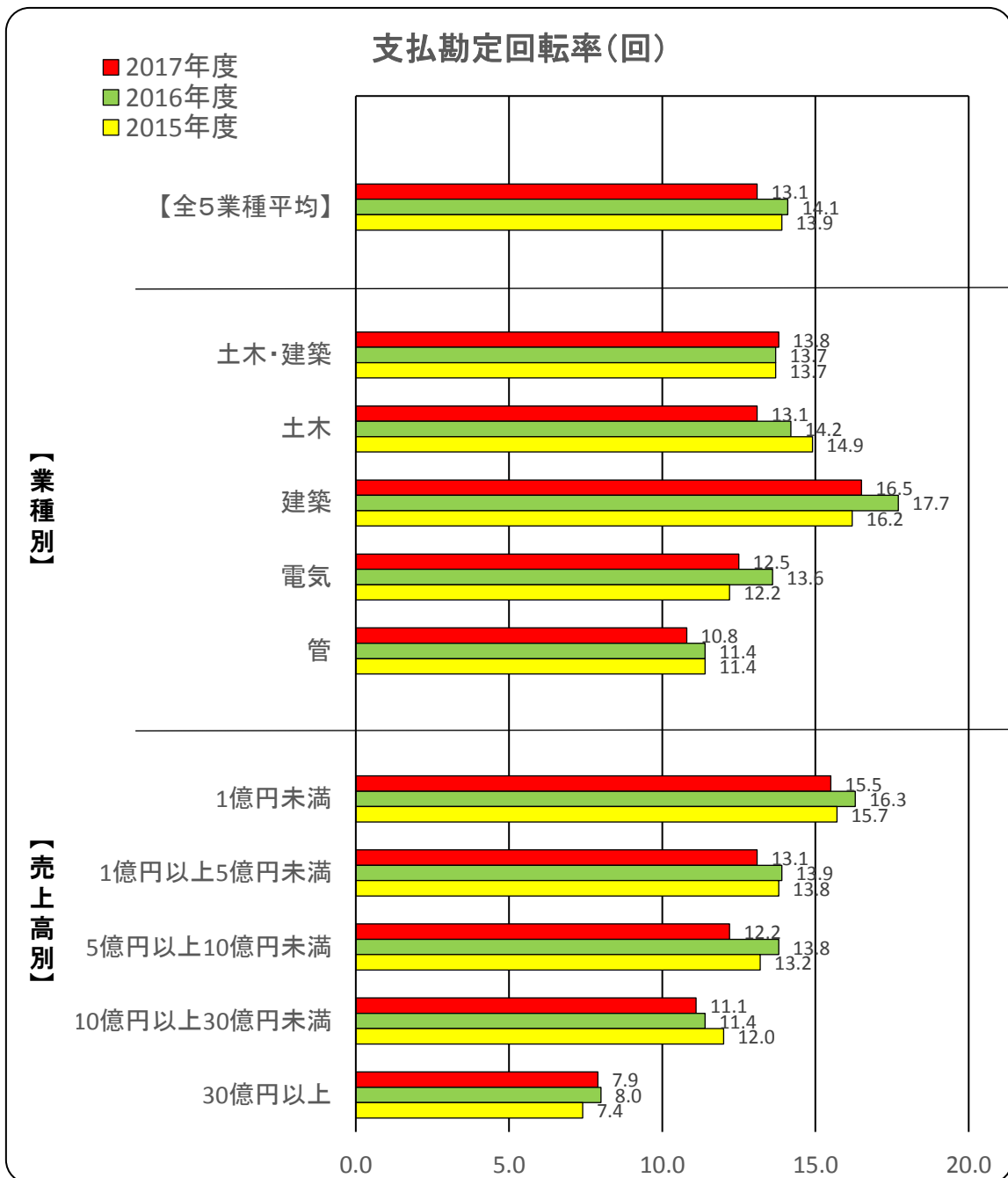
・全体では13.1回となり、悪化(対前年比1.0回低下)した。

(業種別)

・業種別では「土木・建築」を除く業種で悪化し、「建築」が16.5回と最も高く、「管」が10.8回と最も低くなっている。

(売上高別)

・売上高別では全ての階層で悪化し、「1億円未満」が15.5回と最も高く、「30億円以上」が7.9回と最も低くなっている。



**健全性(%)**

①支払利息比率

(全体)

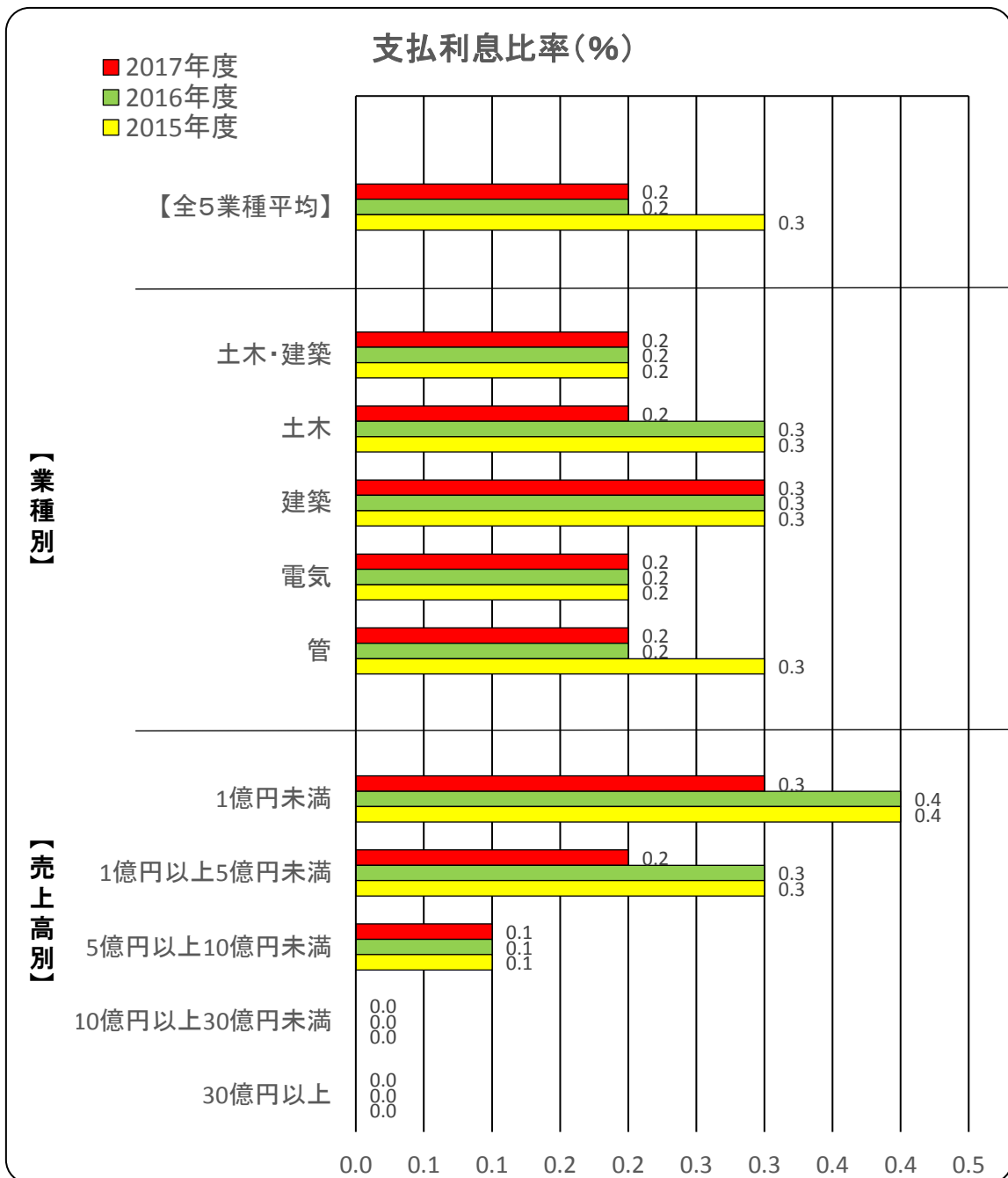
・全体では0.2%となり、横這いとなっている。

(業種別)

・業種別では「土木」を除く業種で横這いとなっており、「建築」が0.3%と最も高く(悪い)、それ以外の業種が0.2%となっている。

(売上高別)

・売上高別では「10億円以上30億円未満」と「30億円以上」が0.0%と最も低く(良い)、「1億円未満」が0.3%と最も高く(悪い)になっている。



## 健全性(%)

### ②流動比率

#### (全体)

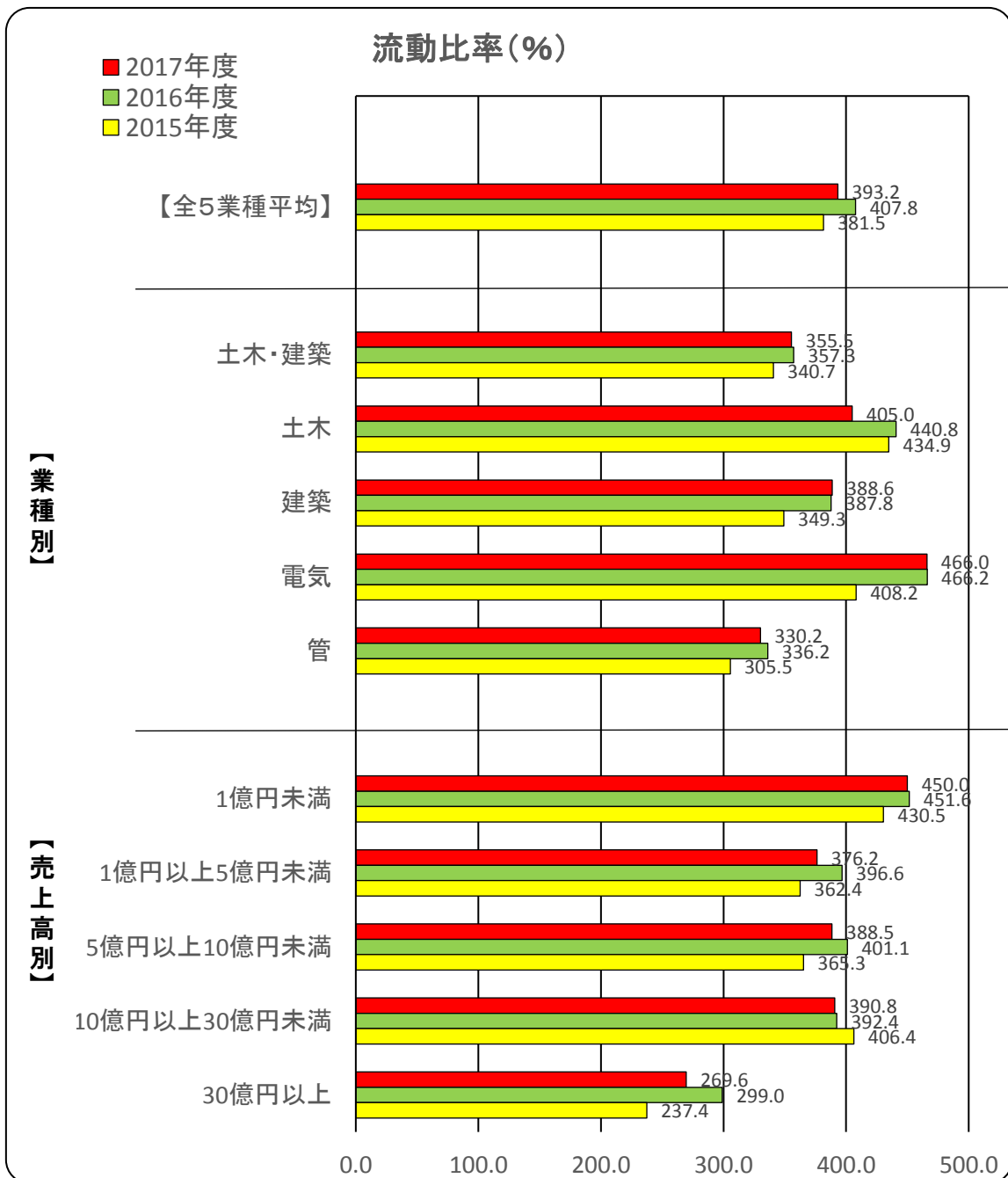
・全体では393.2%となり、悪化(対前年度比14.6%ポイント低下)した。

#### (業種別)

・業種別では「建築」を除く業種で悪化し、「電気」が466.0%と最も高く(良い)、「管」が330.2%と最も低く(悪い)になっている。

#### (売上高別)

・売上高別では全ての階層で悪化し、「1億円未満」が450.0%と最も高く(良い)、「30億円以上」が269.6%と最も低く(悪い)になっている。



## 健全性(%)

### ③当座比率

#### (全体)

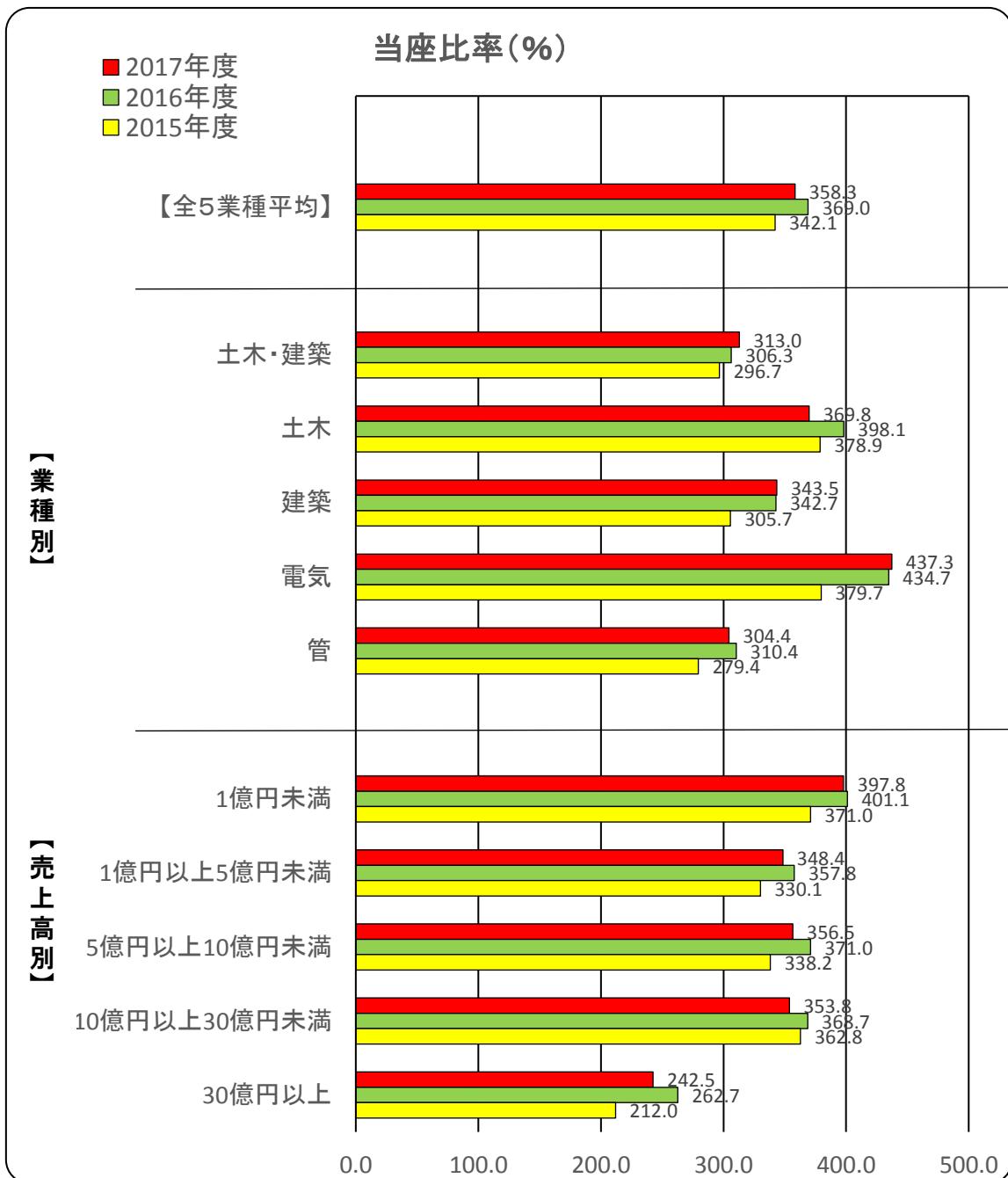
・全体では358.3%となり、悪化(対前年比0.7%ポイント低下)した。

#### (業種別)

・業種別では「電気」が437.3%と最も高く、「管」が304.4%と最も低くなっている。

#### (売上高別)

・売上高別では全ての階層で悪化し、「1億円未満」が397.8%と最も高く(良い)、「30億円以上」が242.5%と最も低く(悪い)なっている。



## 健全性(%)

### ④固定比率

#### (全体)

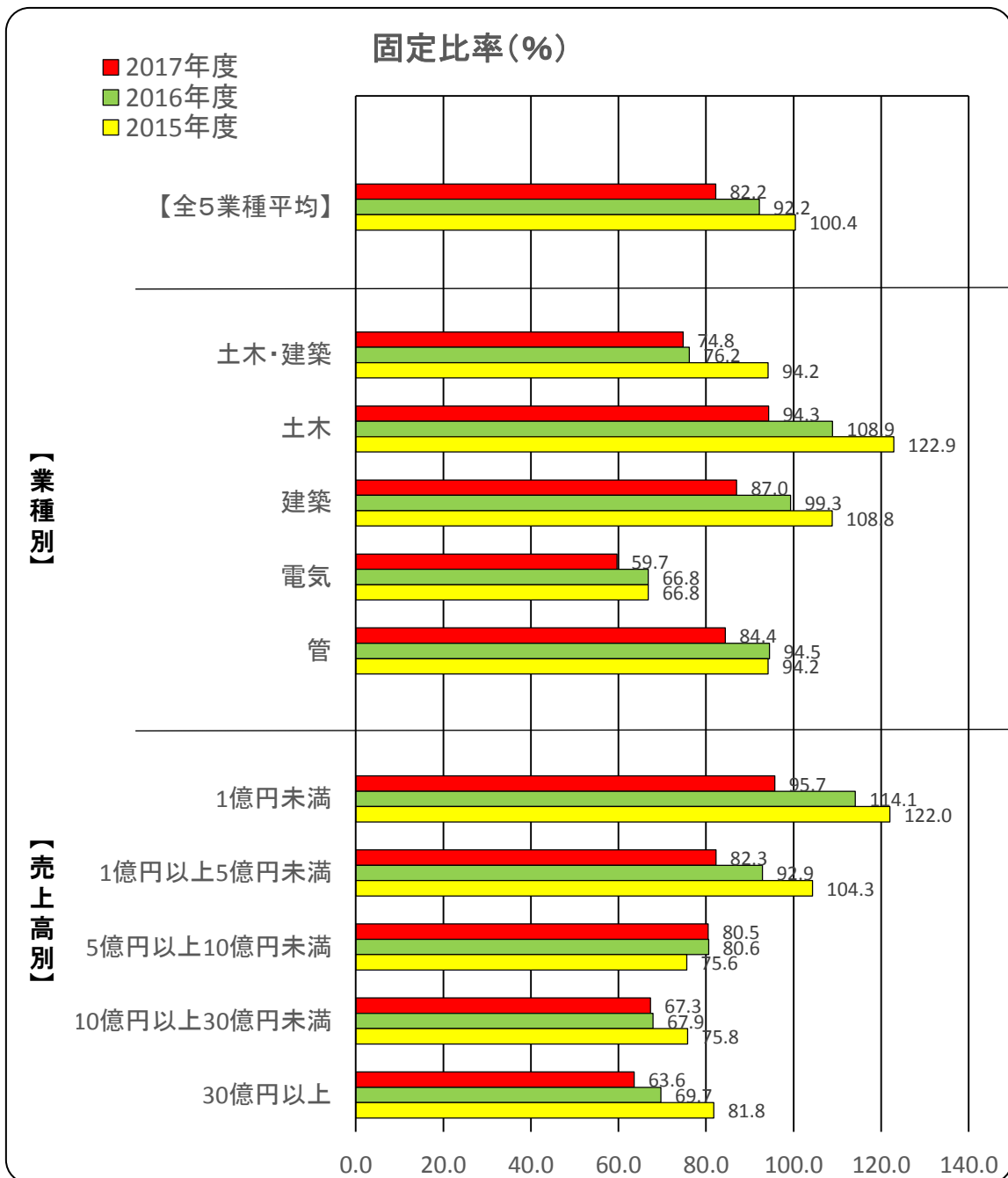
・全体では82.2%となり、改善(対前年比10.0%ポイント上昇)した。

#### (業種別)

・業種別では全ての業種で改善し、「電気」が59.7%と最も低く(良い)、「土木」が94.3%と最も高く(悪い)になっている。

#### (売上高別)

・売上高別では全ての階層で改善し、「30億円以上」が63.6%と最も低く(良い)、「1億円未満」が95.7%と最も高く(悪い)になっている。



健全性(%)

⑤固定長期適合比率

(全体)

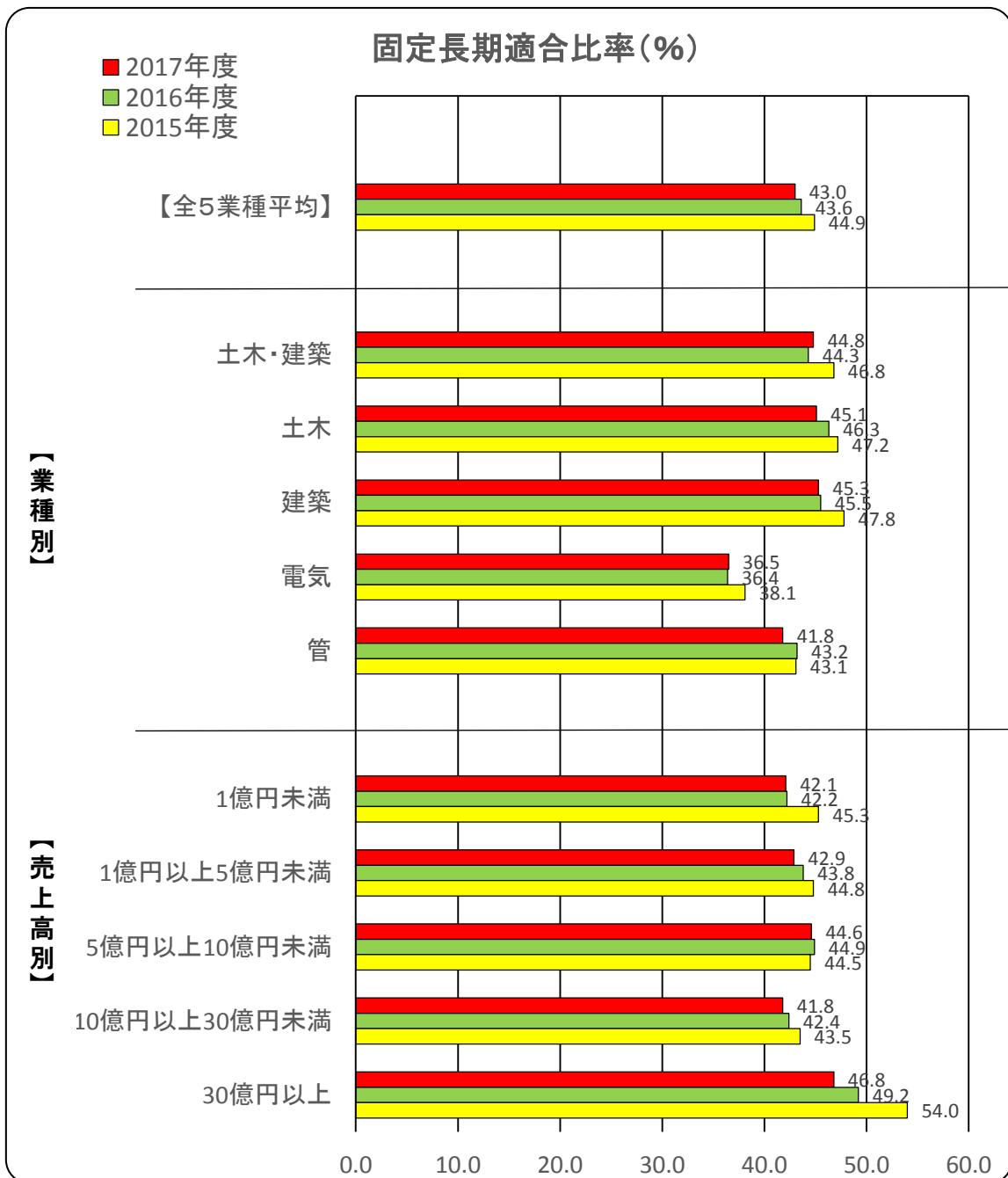
・全体では43.0%となり、改善(対前年比0.6%ポイント上昇)した。

(業種別)

・業種別では「電気」が36.5%と最も低く(良い)、「建築」が45.3%と最も高く(悪い)になっている。

(売上高別)

・売上高別では全ての階層で改善し、「10億円以上30億円未満」が41.8%と最も低く(良い)、「30億円以上」が46.8%と最も高く(悪い)になっている。



健全性(%)

⑥自己資本比率

(全体)

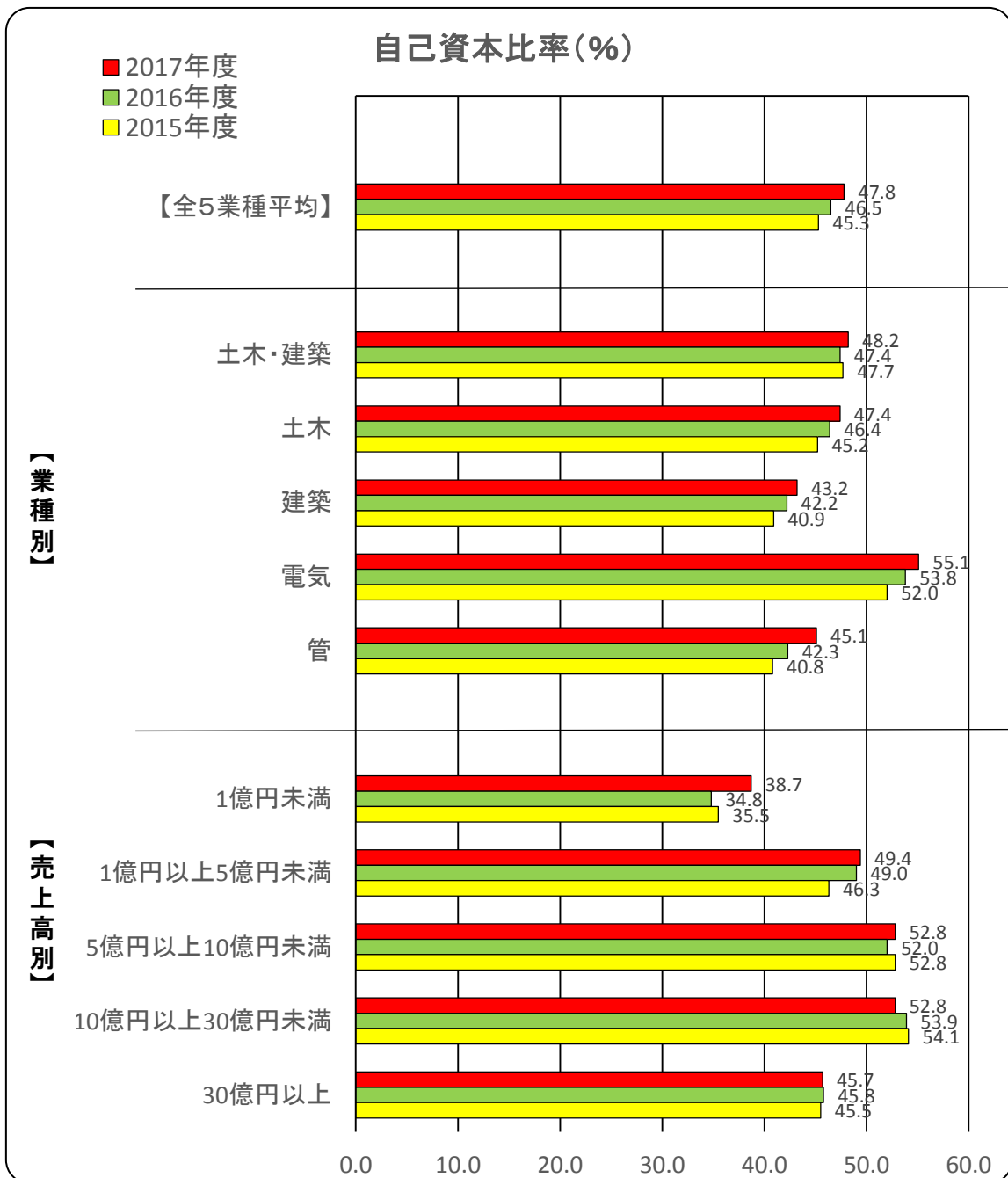
・全体では47.8%となり、改善(対前年比1.3%ポイント上昇)した。

(業種別)

・業種別では全ての業種で改善し、「電気」が55.1%と最も高く、「建築」が43.2%と最も低くなっている。

(売上高別)

・売上高別では「5億円以上10億円未満」と「10億円以上30億円未満」が52.8%と最も高く、「1億円未満」が38.7%と最も低くなっている。





健全性(%)

⑦固定資産比率

(全体)

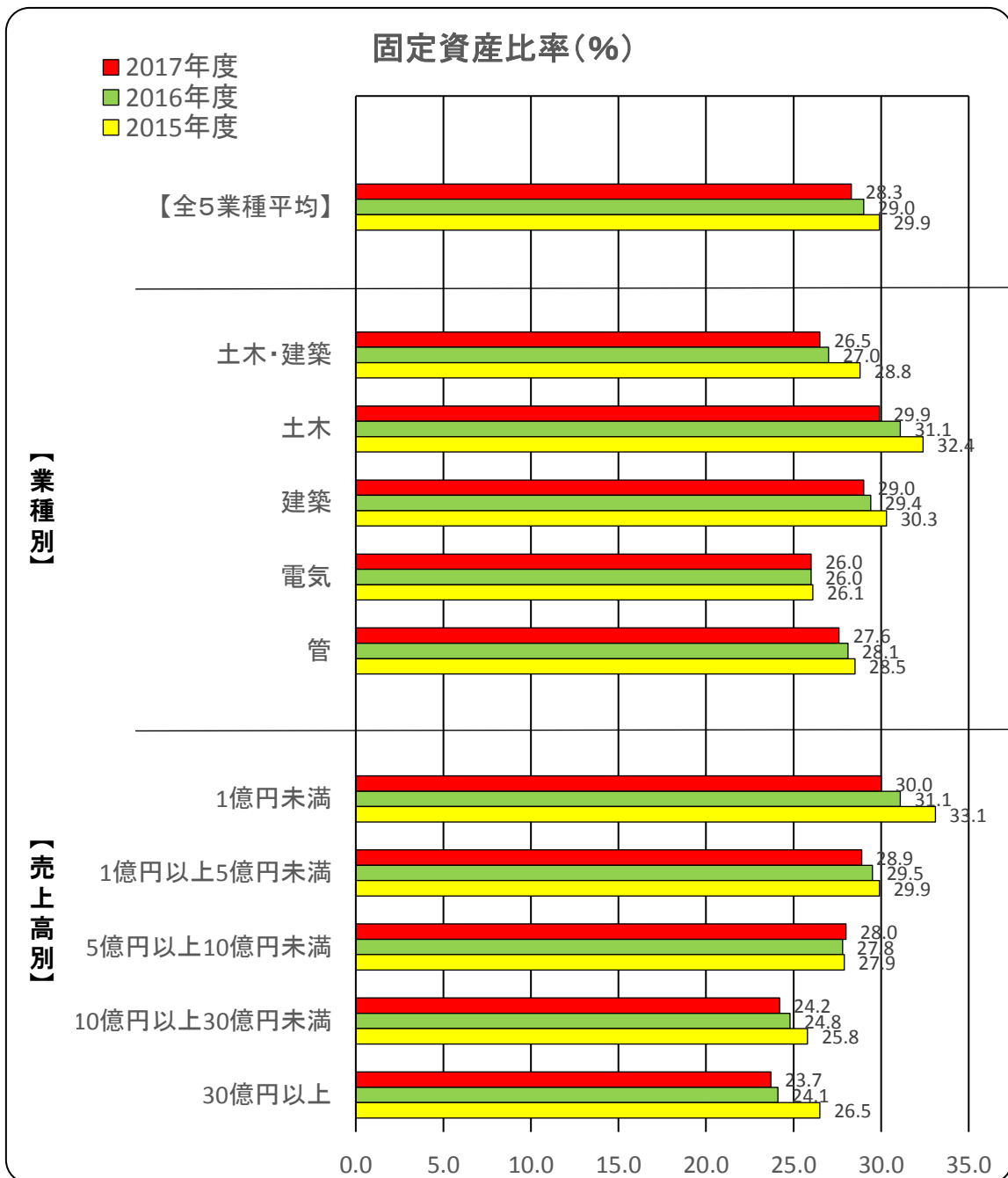
・全体では28.3%となり、改善(対前年比0.7%ポイント上昇)した

(業種別)

・業種別では「電気」を除く業種で改善し、「電気」が26.0%と最も低く(良い)、「土木」が29.9%と最も高く(悪い)になっている。

(売上高別)

・売上高別では「5億円以上10億円未満」を除く階層で改善し、「30億円以上」が23.7%と最も低く(良い)、「1億円未満」が30.0%と最も高く(悪い)になっている。



健全性(%)

⑧固定負債比率

(全体)

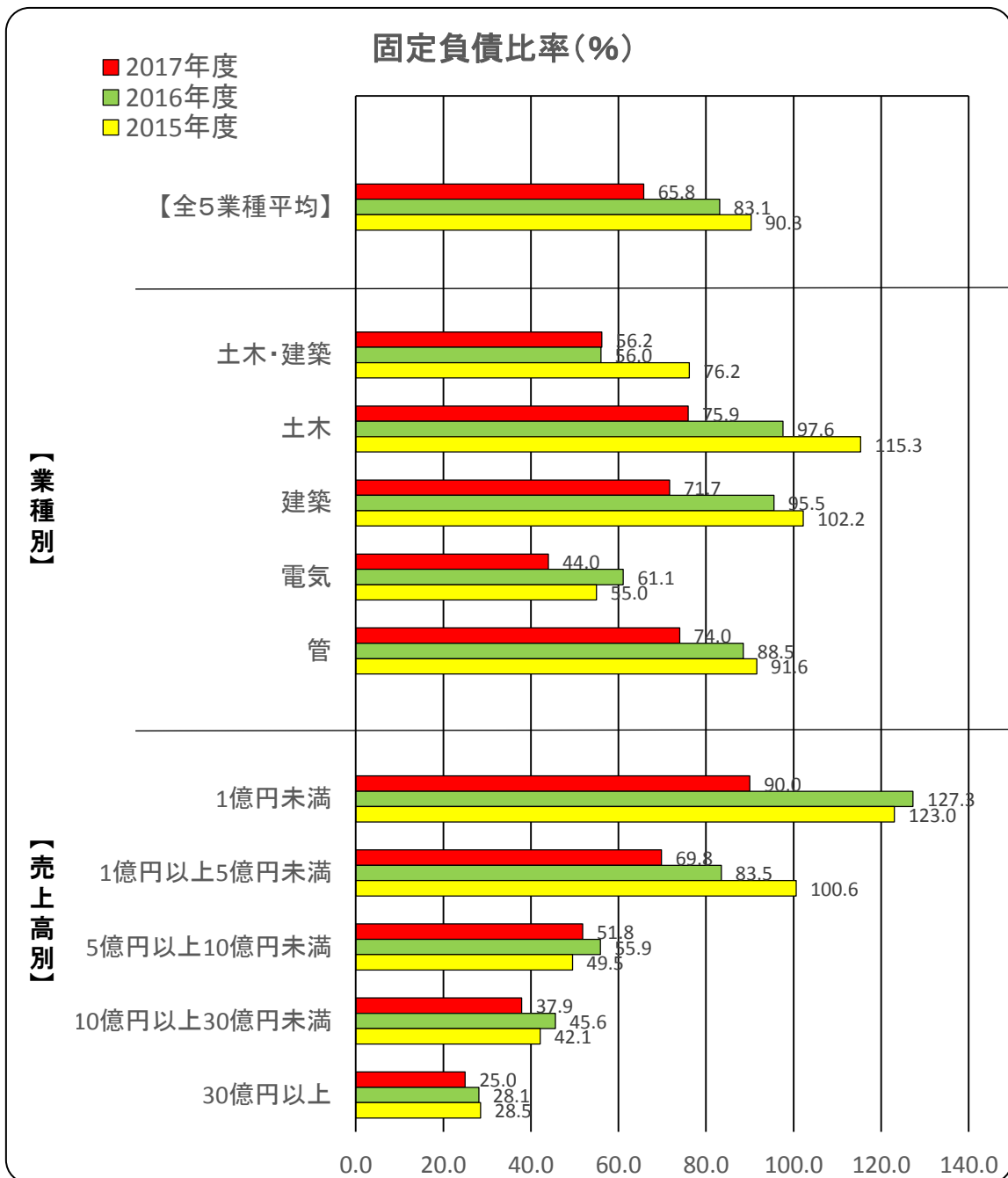
・全体では65.8%となり、改善(対前年比17.3%ポイント上昇)した。

(業種別)

・業種別では「土木・建築」を除く業種で改善し、「電気」が44.0%と最も低く(良い)、「土木」が75.9%と最も高く(悪い)になっている。

(売上高別)

・売上高別では全ての階層で改善し、「30億円以上」が25.0%と最も低く(良い)、「1億円未満」が90.0%と最も高く(悪い)になっている。



健全性(%)

⑨ 運転資本保有月数(ヶ月)

(全体)

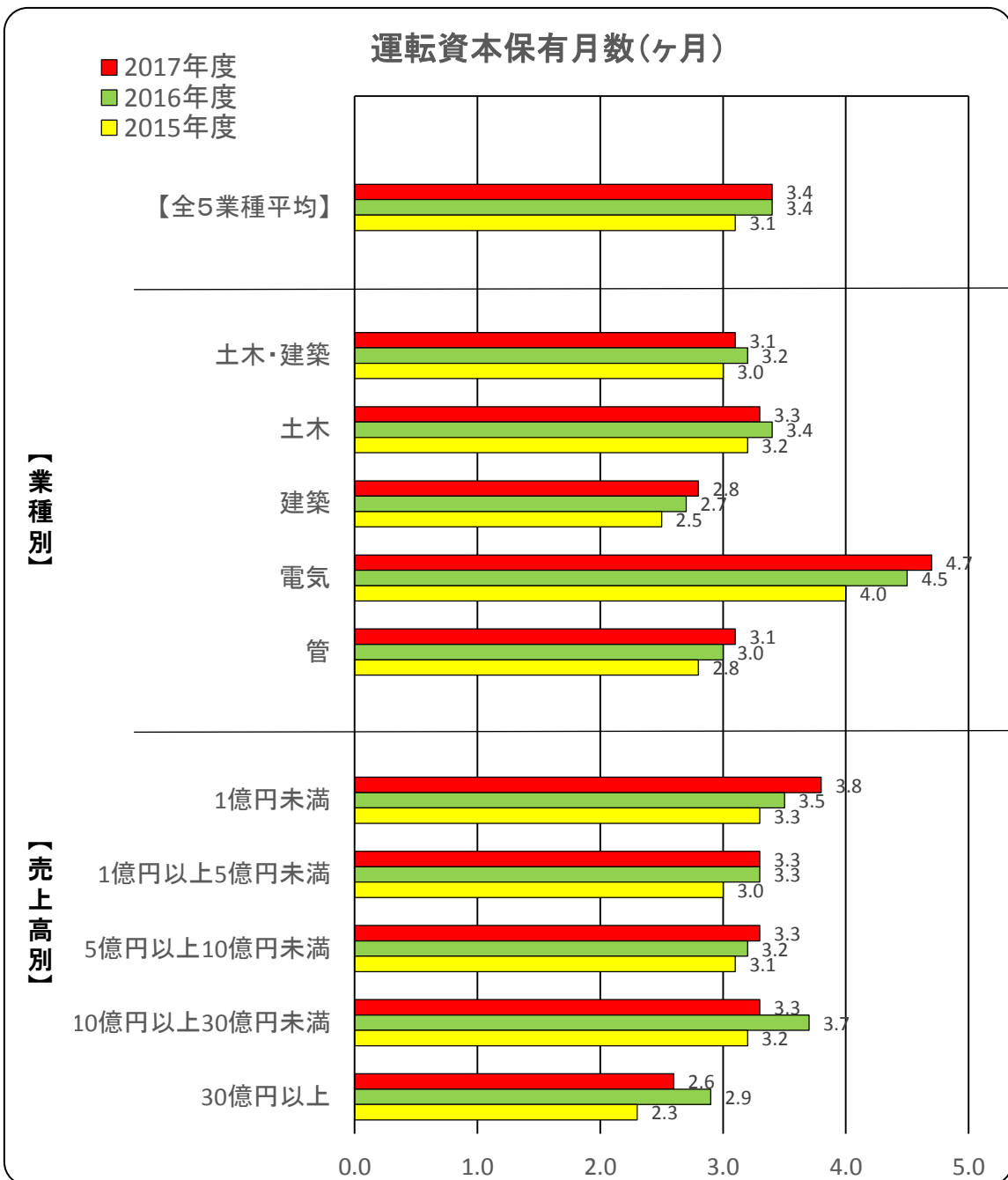
・全体では3.4ヶ月となり、横這いとなっている。

(業種別)

・業種別では「電気」が4.7ヶ月と最も長く(良い)、「建築」が2.8ヶ月と最も短く(悪い)となっている。

(売上高別)

・売上高別では「1億円未満」が3.8ヶ月と最も長く(良い)、「30億円以上」が2.6ヶ月と最も短く(悪い)となっている。



## 生産性(%)

### ①付加価値率

#### (全体)

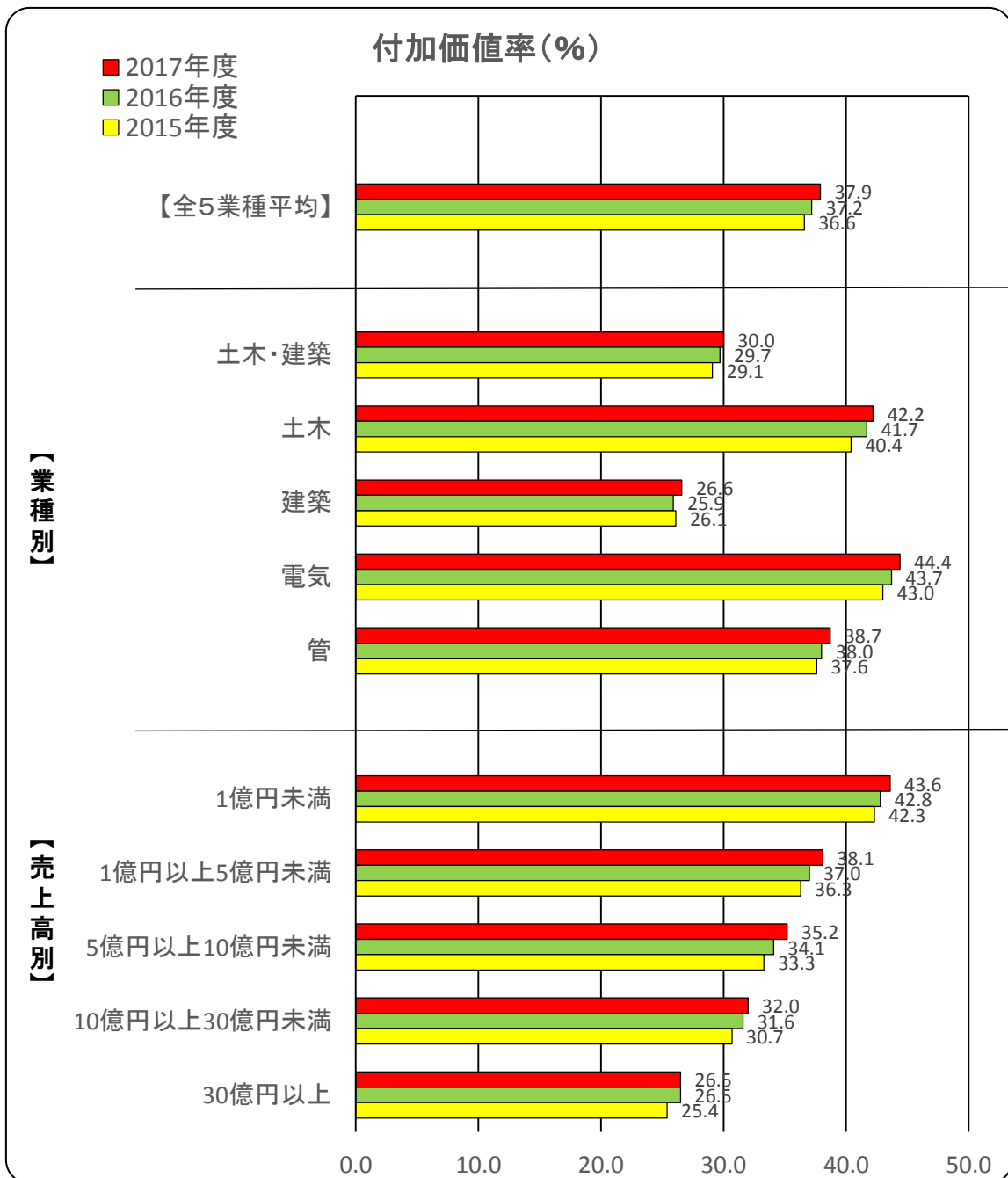
・全体では37.9%となり、改善(対前年比0.7%ポイント上昇)した。

#### (業種別)

・業種別では全ての業種で改善し、「電気」が44.4%と最も高く、「建築」が26.6%と最も低くなっている。

#### (売上高別)

・売上高別では「30億円以上」を除く階層で改善し、「1億円未満」が43.6%と最も高く、「30億円以上」が26.5%と最も低くなっている。

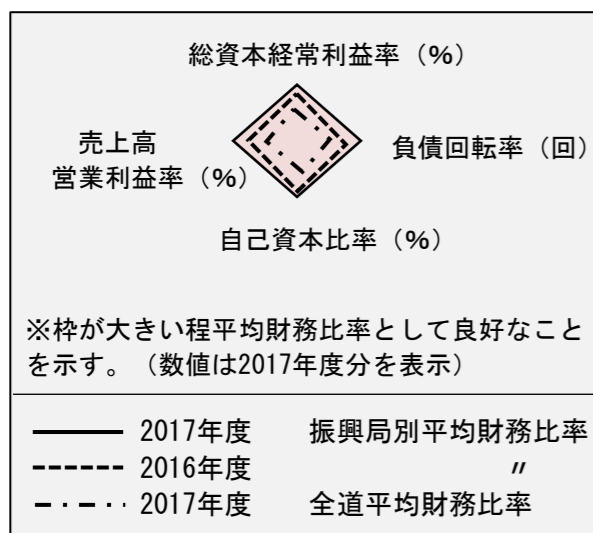


5 地域（振興局）別

(1) 地域（振興局）別<全指標>

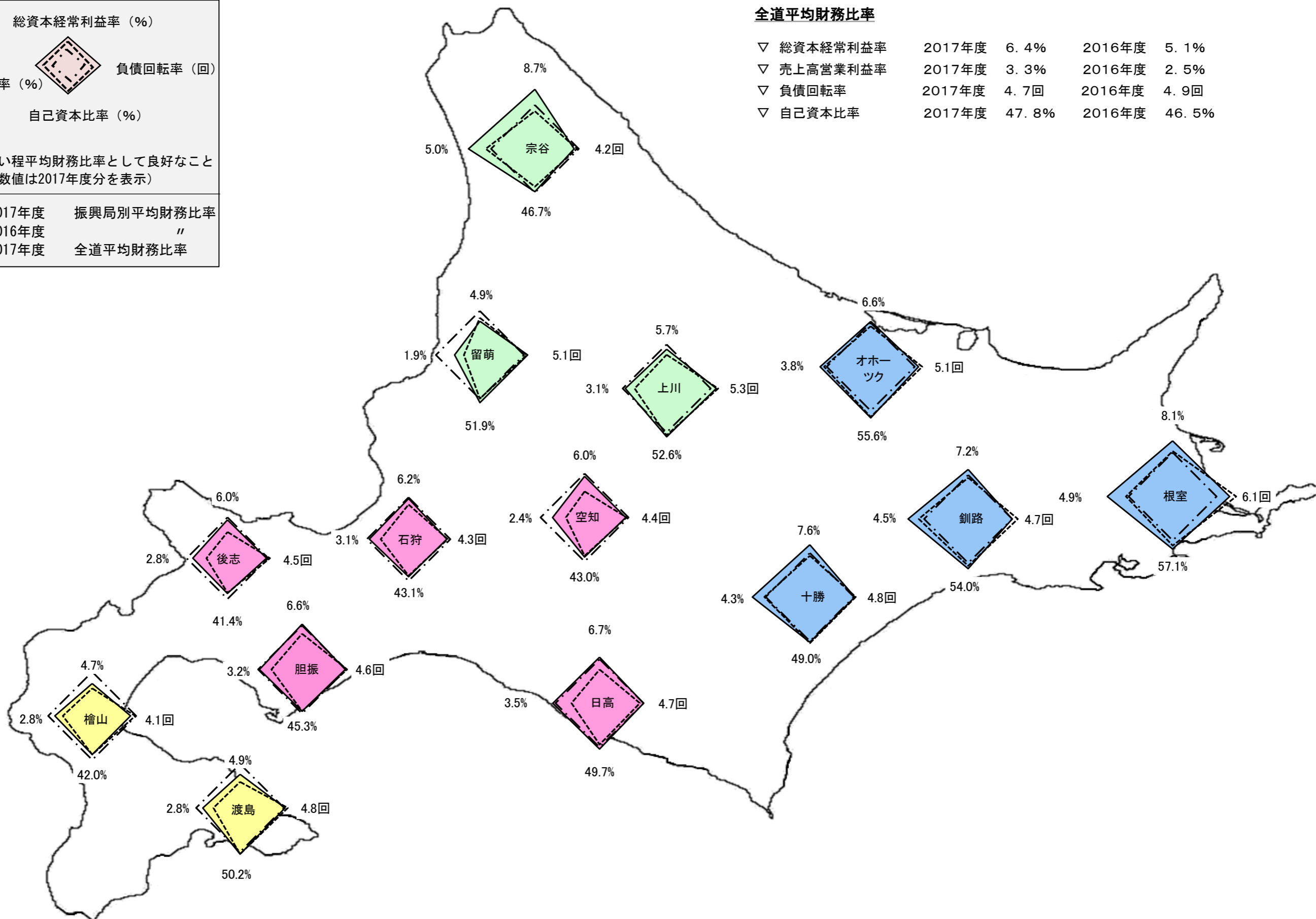
区分	比率項目	収益性(%)					活動性(回)						健全性(%)							生産性(%)			
		売上高総利益率	売上高営業利益率	売上高経常利益率	総資本経常利益率	売上高一般管理費率	損益分岐点比率	総資本回転率	自己資本回転率	負債回転率	固定資産回転率	受取勘定回転率	支払勘定回転率	支払利息比率	流動比率	当座比率	固定比率	固定長期適合比率	自己資本比率	固定資産比率	固定負債比率	運転資本保有月数(ヶ月)	付加価値率
全5業種平均		21.5	3.3	4.0	6.4	18.1	82.1	1.6	4.9	4.7	11.7	36.1	13.1	0.2	393.2	358.3	82.2	43.0	47.8	28.3	65.8	3.4	37.9
地域（振興局）別																							
	渡島	24.2	2.8	3.5	4.9	21.8	85.8	1.5	4.4	4.8	11.7	30.2	14.7	0.2	460.4	409.4	79.0	41.3	50.2	27.3	72.1	4.1	38.4
	檜山	22.9	2.8	3.1	4.7	20.9	87.8	1.5	4.5	4.1	10.5	46.8	13.2	0.3	416.7	406.8	78.5	40.9	42.0	27.7	86.7	3.6	42.5
	石狩	20.9	3.1	3.7	6.2	17.9	81.0	1.7	6.3	4.3	13.3	23.9	11.5	0.2	294.0	268.4	95.2	48.3	43.1	30.2	80.9	2.6	36.5
	空知	20.4	2.4	3.2	6.0	17.8	84.9	1.7	4.7	4.4	10.6	44.0	13.0	0.2	353.8	322.5	87.0	44.9	43.0	30.7	60.6	2.9	40.9
	後志	21.1	2.8	3.5	6.0	18.3	84.8	1.7	6.4	4.5	11.1	41.1	15.1	0.3	420.0	389.4	108.1	43.1	41.4	28.9	114.3	3.3	36.4
	胆振	21.7	3.2	3.7	6.6	17.9	83.9	1.7	5.2	4.6	10.8	34.4	11.8	0.2	347.7	319.1	91.4	44.3	45.3	28.5	70.0	3.2	36.9
	日高	21.8	3.5	4.3	6.7	18.6	81.4	1.5	3.6	4.7	15.9	56.0	14.7	0.3	468.7	410.9	73.8	39.0	49.7	26.8	57.3	3.8	35.1
	十勝	22.4	4.3	4.9	7.6	18.2	79.6	1.6	4.6	4.8	10.3	44.2	13.0	0.2	402.9	371.4	70.0	41.2	49.0	27.7	53.5	3.6	38.1
	釧路	21.7	4.5	5.0	7.2	17.1	77.5	1.4	3.9	4.7	7.8	29.9	12.6	0.2	417.8	377.1	83.1	42.7	54.0	29.3	64.0	3.9	36.7
	根室	21.5	4.9	5.3	8.1	16.5	77.7	1.6	3.8	6.1	14.8	35.9	15.7	0.2	558.6	513.0	59.4	34.4	57.1	21.7	43.4	4.0	40.0
	オホーツク	21.8	3.8	4.5	6.6	17.9	80.8	1.5	3.6	5.1	11.1	39.1	13.0	0.2	495.7	453.7	62.8	37.0	55.6	24.4	46.8	4.5	37.2
	留萌	19.9	1.9	2.9	4.9	17.7	85.4	1.7	4.0	5.1	13.0	39.1	16.0	0.2	478.3	438.7	66.4	42.7	51.9	28.7	45.9	3.5	43.8
	上川	19.7	3.1	3.8	5.7	16.4	81.8	1.6	4.8	5.3	11.5	39.6	14.5	0.1	424.5	380.7	76.5	41.9	52.6	28.4	54.4	3.4	36.7
	宗谷	22.0	5.0	5.5	8.7	17.0	77.8	1.6	4.0	4.2	11.5	41.0	12.4	0.3	332.3	308.1	79.9	41.9	46.7	28.2	49.9	3.1	42.3

(2) 地域（振興局）別平均財務比率＜4指標＞



全道平均財務比率

▽ 総資本経常利益率	2017年度 6.4%	2016年度 5.1%
▽ 売上高営業利益率	2017年度 3.3%	2016年度 2.5%
▽ 負債回転率	2017年度 4.7回	2016年度 4.9回
▽ 自己資本比率	2017年度 47.8%	2016年度 46.5%



6 参 考

(1) 全5業種平均<加重平均>

区分	比率項目	収益性(%)					活動性(回)						健全性(%)						生産性(%)				
		売上高総利益率	売上高営業利益率	売上高経常利益率	総資本経常利益率	売上高一般管理費率	損益分岐点比率	総資本回転率	自己資本回転率	負債回転率	固定資産回転率	受取勘定回転率	支払勘定回転率	支払利息比率	流動比率	当座比率	固定比率	固定長期適合比率	自己資本比率	固定資産比率	固定負債比率	運転資本保有月数(ヶ月)	付加価値率
全5業種平均		14.9	4.1	4.5	6.1	10.8	70.8	1.3	2.5	2.8	4.9	6.6	6.5	0.0	214.1	192.8	51.5	43.7	52.3	26.8	17.8	3.0	31.4

※「加重平均」とは、対象となった各企業の財務数値を合計し、その合計数値を各財務比率の算式に当てはめて算出した値である。

(2) 一社平均財務諸表

項目	業種区分	全5業種平均 (千円)	構成比 (%)	土木・建築 (千円)	構成比 (%)	土木 (千円)	構成比 (%)	建築 (千円)	構成比 (%)	電気 (千円)	構成比 (%)	管 (千円)	構成比 (%)	
集計企業数(社)		2,811		259		1,080		531		490		451		
貸借対照表	資産の部	流動資産	342,128	72.9	1,160,429	75.7	338,985	70.3	197,320	72.0	234,412	75.4	167,248	73.0
		内現金預金	174,016	37.1	439,571	28.7	207,298	43.0	97,326	35.5	121,729	39.2	88,918	38.8
		内受取勘定	94,872	20.2	454,765	29.7	61,919	12.8	40,559	14.8	78,253	25.2	49,108	21.4
		内当座資産	275,196	58.6	909,538	59.3	278,876	57.8	139,156	50.8	203,789	65.6	139,845	61.0
		内未成工事支出金	36,518	7.8	138,805	9.1	29,889	6.2	33,914	12.4	17,972	5.8	16,867	7.4
		固定資産	126,660	27.0	372,263	24.3	142,607	29.6	76,102	27.8	76,259	24.5	61,714	26.9
		繰延資産	460	0.1	211	0.0	723	0.1	612	0.2	93	0.0	193	0.1
		資産合計	469,250	100.0	1,532,904	100.0	482,316	100.0	274,035	100.0	310,765	100.0	229,155	100.0
	負債の部	流動負債	179,897	38.3	746,616	48.7	150,142	31.1	115,904	42.3	100,013	32.2	87,833	38.3
		内支払勘定	96,362	20.5	405,888	26.5	73,437	15.2	63,034	23.0	59,341	19.1	52,967	23.1
		内短期借入金	33,129	7.1	145,908	9.5	25,851	5.4	21,560	7.9	17,662	5.7	16,216	7.1
		内未成工事受入金	37,169	7.9	142,862	9.3	39,666	8.2	25,971	9.5	11,988	3.9	11,035	4.8
		固定負債	43,811	9.3	87,455	5.7	44,512	9.2	39,922	14.6	34,286	11.0	31,995	14.0
		内長期借入金	29,883	6.4	35,779	2.3	33,262	6.9	33,049	12.1	21,809	7.0	23,447	10.2
	負債合計	223,709	47.7	834,073	54.4	194,655	40.4	155,827	56.9	134,299	43.2	119,829	52.3	
	純資産	資本金	23,881	5.1	50,215	3.3	24,008	5.0	19,587	7.1	19,423	6.3	18,355	8.0
利益剰余金合計		221,203	47.1	640,399	41.8	264,440	54.8	98,775	36.0	155,948	50.2	91,972	40.1	
純資産合計		245,540	52.3	698,830	45.6	287,661	59.6	118,208	43.1	176,465	56.8	109,326	47.7	
負債・純資産合計		469,250	100.0	1,532,904	100.0	482,316	100.0	274,035	100.0	310,765	100.0	229,155	100.0	
損益計算書	売上高	売上高	632,291	100.0	2,234,843	100.0	584,080	100.0	417,116	100.0	389,524	100.0	344,536	100.0
		内完成工事高	615,337	97.3	2,182,369	97.7	563,519	96.5	407,802	97.8	379,352	97.4	340,248	98.8
		内兼業事業売上高	16,954	2.7	52,474	2.3	20,560	3.5	9,313	2.2	10,171	2.6	4,287	1.2
	売上原価	売上原価	537,469	85.0	1,987,757	88.9	491,491	84.1	358,506	85.9	306,600	78.7	276,242	80.2
		内完成工事原価	526,786	83.3	1,950,890	87.3	478,793	82.0	355,205	85.2	299,003	76.8	273,381	79.3
	売上総利益	売上総利益	94,822	15.0	247,085	11.1	92,588	15.9	58,609	14.1	82,923	21.3	68,293	19.8
		内完成工事総利益	88,550	14.0	231,478	10.4	84,725	14.5	52,597	12.6	80,349	20.6	66,867	19.4
		内兼業事業売上総利益	6,272	1.0	15,607	0.7	7,863	1.3	6,012	1.4	2,574	0.7	1,426	0.4
	販売費及び一般管理費	68,654	10.9	154,234	6.9	69,990	12.0	44,224	10.6	61,831	15.9	52,487	15.2	
	営業利益	26,167	4.1	92,850	4.2	22,597	3.9	14,385	3.4	21,092	5.4	15,805	4.6	
	営業外損益	営業外損益	2,512	0.4	3,251	0.1	3,423	0.6	1,083	0.3	2,756	0.7	1,322	0.4
		内受取利息配当金	783	0.1	2,225	0.1	1,145	0.2	148	0.0	439	0.1	210	0.1
		内支払利息	1,187	0.2	2,575	0.1	1,291	0.2	1,127	0.3	670	0.2	775	0.2
	経常利益	28,679	4.5	96,101	4.3	26,021	4.5	15,468	3.7	23,849	6.1	17,128	5.0	
	特別損益	-2,610	-0.4	-8,232	-0.4	-2,733	-0.5	-1,464	-0.4	-1,257	-0.3	-1,905	-0.6	
	税引前当期純利益	26,069	4.1	87,869	3.9	23,288	4.0	14,003	3.4	22,591	5.8	15,223	4.4	
(配当金等)	-1,067	-0.2	-2,767	-0.1	-1,026	-0.2	-364	-0.1	-1,542	-0.4	-503	-0.1		
完成工事原価報告書	完成工事原価	526,786	100.0	1,950,890	100.0	478,793	100.0	355,205	100.0	299,003	100.0	273,381	100.0	
	材料費	110,140	20.9	320,586	16.4	98,324	20.5	58,813	16.6	100,606	33.6	88,371	32.3	
	労務費	44,948	8.5	121,518	6.2	53,022	11.1	20,224	5.7	31,649	10.6	25,201	9.2	
	外注費	278,323	52.8	1,250,228	64.1	207,562	43.4	246,230	69.3	102,628	34.3	118,305	43.3	
	経費	93,372	17.7	258,556	13.3	119,883	25.0	29,935	8.4	64,117	21.4	41,502	15.2	

※異常値排除処理は行わず、「一社平均財務諸表」の金額を算出している。

(3) 建設業の倒産状況

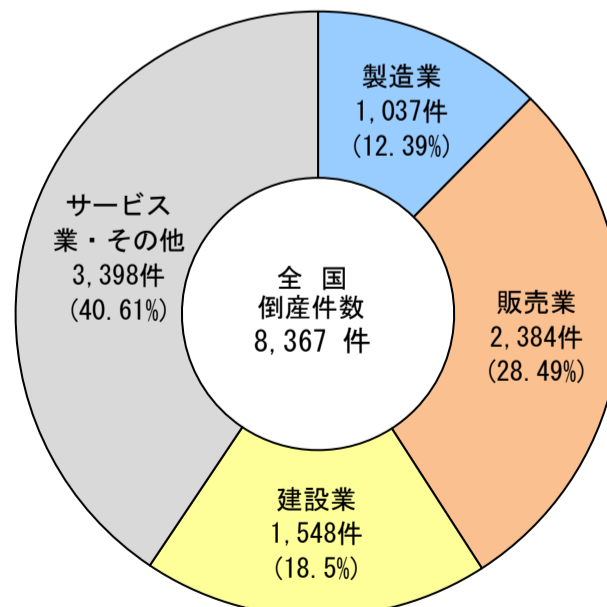
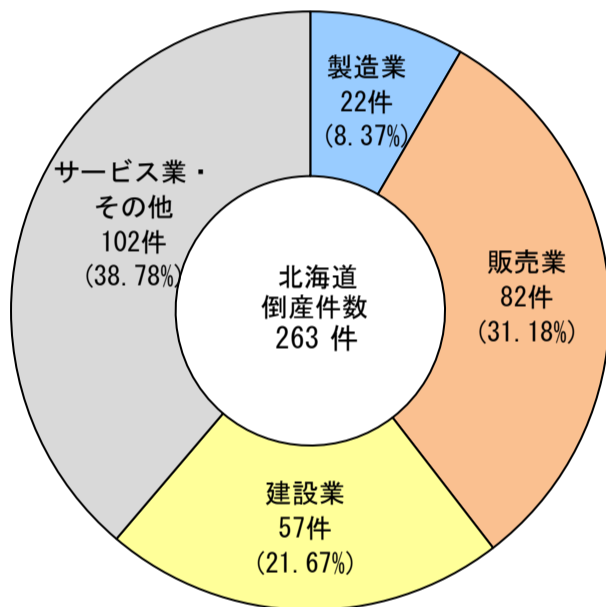
① 2013～2017年度別建設業の倒産状況(件数)

区分 年度	全産業			建設業			建設業 全産業 (%)	
	全国	北海道	北海道 全国 (%)	全国	北海道	北海道 全国 (%)	全国	北海道
2013	10,536	333	3.2%	2,280	88	3.9%	21.6%	26.4%
2014	9,543	291	3.0%	1,872	59	3.2%	19.6%	20.3%
2015	8,684	265	3.1%	1,690	53	3.1%	19.5%	20.0%
2016	8,381	279	3.3%	1,581	56	3.5%	18.9%	20.1%
2017	8,367	263	3.1%	1,548	57	3.7%	18.5%	21.7%

(株)東京商工リサーチ調から

② 産業別の倒産状況(2017年度)

( ) は構成比



(株)東京商工リサーチ調から